



# Association limousine des Challenges

édition **2018-2019**



11<sup>ème</sup> édition  
FINALE REGIONALE DES CHALLENGES DE CREATION  
JEUDI 7 JUILLET 2018 • ENSIL ENSCUL



**Siège social :** 10 avenue Maréchal Leclerc - 19100 BRIVE • **Bureaux :** 11 rue Philippe Lebon - 87280 LIMOGES

Emeline Cholet : 06 73 15 27 00  
contact@leschallenges.com

Morgan Carlux : 06 30 16 04 89  
contact@leschallenges.com

Lucile Guillerey : 06 80 42 82 16  
lucile.guillerey@leschallenges.com

[www.associationlimousedeschallenges.com](http://www.associationlimousedeschallenges.com)



---

# NOTRE PRÉSIDENT

---



De nos jours, de très nombreux acteurs économiques et de l'éducation soulignent la nécessité pour les collégiens, lycéens et étudiants de connaître le fonctionnement des entreprises.

La compréhension de notre économie, leurs recherches de stages, de jobs d'été, de parrainages pour les contrats de qualification ou d'apprentissage en seront facilités.

L'Association Limousine des Challenges propose à tous ces jeunes, quels que soient leur âge ou leur formation, d'être accompagnés par des bénévoles afin de découvrir l'innovation et de réaliser le parcours virtuel d'un véritable créateur d'entreprise.

Cette découverte de l'entrepreneuriat développera leur curiosité et leur bon sens, leur ouvrira les portes des sociétés et les obligera à apprendre le travail en groupe, à rédiger et présenter un dossier devant des professionnels. C'est avant tout une école du pragmatisme, de la persévérance et du bon sens.

Qui plus est, les équipes pourront aussi effectuer ce travail en anglais afin d'être sélectionnées pour l'un des deux concours internationaux : l'European Business Game ou le Challenge Francophone.

Alors n'hésitez pas, saisissez l'opportunité de vous inscrire et de devenir, vous aussi, un véritable entrepreneur...

Francis Obry

---

## QUI SOMMES-NOUS ?

---

Le 1<sup>er</sup> Challenge Destination Entreprise, concours proposé aux lycéens et étudiants, a été créé en 1991 sous l'égide de la Chambre de Commerce et d'Industrie de la Corrèze. Puis cette action est devenue régionale, de nouveaux concours ont été développés à destination des collégiens, pour ouvrir sur l'Europe, pour des échanges francophones, pour stimuler l'innovation...

### Objectifs

La vocation historique de l'Association Limousine des Challenges (ALC) est de **rapprocher le monde de l'école et celui de l'entreprise** via des concours de création d'entreprises fictives, proposés aux jeunes de la 3<sup>e</sup> à Bac+2. Pour cela, l'association s'attache à **promouvoir l'entrepreneuriat auprès des jeunes grâce à des actions de sensibilisation** pédagogiques, pragmatiques et ludiques, avec pour finalité de révéler le potentiel de chaque jeune et de lui donner confiance en lui.

L'expérience acquise et les liens tissés au cours des 25 ans d'existence de l'association permettent à l'équipe de travailler en étroite collaboration avec un réseau de professionnels et d'experts, dense, diversifié et en constante progression.

L'Association a ainsi accompagné **plus de 10 000 jeunes** dans cette aventure !

### Outils

L'Association conçoit également des **contenus pédagogiques** adaptés au niveau de chaque jeune et propose des **actions de formations** sur différentes thématiques rencontrées par les chefs d'entreprises (étude de marché, communication, comptabilité, innovation...) avec un accent particulier sur l'innovation, la créativité, le développement durable et l'international.

**OBJECTIF 2018-2019**  
**+ de 1 500 participants en Nouvelle-Aquitaine**

# NOTRE RAISON D'ÊTRE

PLACER LE JEUNE  
AU CENTRE DE  
NOTRE DISPOSITIF,  
LE RENDRE  
**ACTEUR**

DÉVELOPPER  
L'OUVERTURE  
D'ESPRIT,  
LA **CRÉATIVITÉ** ET  
L'ESPRIT CRITIQUE

FACILITER  
L'**ORIENTATION**  
DE CHAQUE JEUNE  
DE LA 3<sup>e</sup>  
À BAC +2

TRANSMETTRE  
DE NOUVELLES  
**COMPÉTENCES** :  
SAVOIR-ÊTRE,  
SAVOIR-FAIRE,  
RELATIONNEL...

DONNER  
AU JEUNE  
**CONFIANCE**  
EN SES  
CAPACITÉS

## Leur aventure 2016-2017

Si je devais résumer cette aventure, je vous parlerais d'abord du travail qu'on a tous donné dans un projet qui nous tenait à cœur. Parce qu'on a passé des heures à le trouver, à l'améliorer, et on s'est rendu compte que créer une entreprise solide c'était vraiment pas si facile que ça. Mais lorsqu'on a une idée dont on est fier, on fait tout pour qu'elle plaise aux autres autant qu'à nous. On la peaufine, on cherche ses failles pour ensuite les supprimer. Mais finalement cette expérience c'est surtout du bonheur, on apprend à former une équipe qui s'écoute, on rencontre des personnes qui nous apportent toutes leurs connaissances sans rien en retour. Le Challenge des entreprises nous permet de créer l'avenir qui nous plaît et de se rendre compte de ce que l'on veut vraiment.





# NOTRE ORGANISATION



PRÉSIDENT  
Francis Obry



TRÉSORIER  
Jean Candoret



CHARGÉE DE MISSION 23 & 87  
Emeline Cholet



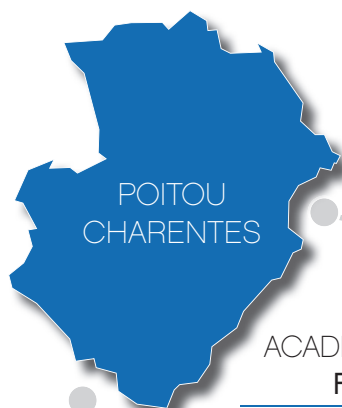
CHARGÉ DE MISSION 23 & 87  
Morgan Carlux

Un **partenariat** étroit  
avec l'Éducation Nationale

académies  
Bordeaux  
Limoges  
Poitiers

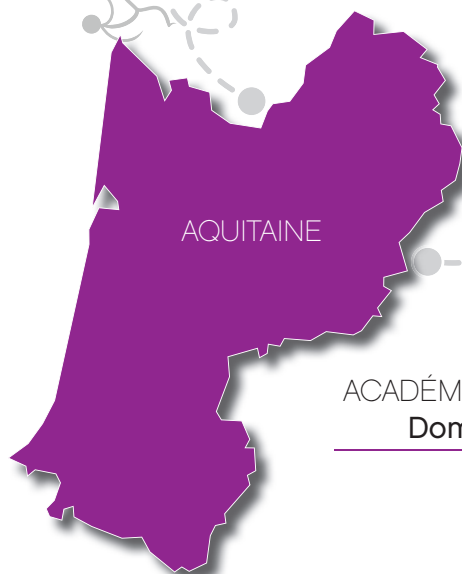
RÉGION ACADÉMIQUE  
NOUVELLE-AQUITAINE

MINISTÈRE  
DE L'ÉDUCATION NATIONALE,  
DE L'ENSEIGNEMENT SUPÉRIEUR  
ET DE LA RECHERCHE



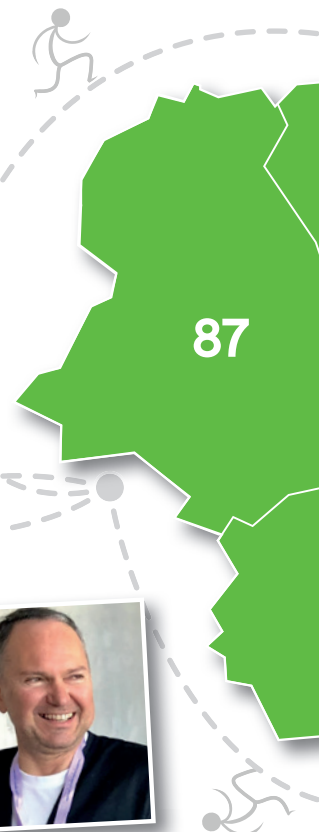
POITOU  
CHARENTES

ACADÉMIE DE POITIERS  
Francis Hatté



AQUITAINE

ACADÉMIE DE BORDEAUX  
Dominique Tack



87

PRÉSIDENT CT 87  
Arnaud Cade

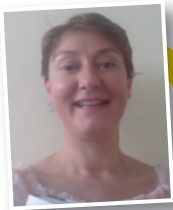


"Membre de l'Association Limousine des Challenges depuis plusieurs années et persuadé de l'intérêt de celle-ci pour les jeunes, lorsque qu'on m'a demandé de devenir le président du Comité Territorial de la Haute-Vienne, je n'ai pas mis très longtemps à accepter !  
Salarié de l'entreprise Legrand et détaché en tant qu'Ingénieur Pour l'École au sein de l'Académie de Limoges, ma sensibilité au rapprochement École/ Entreprise est grande. Les différentes actions proposées par notre association sont pour moi d'excellents moyens donnés aux jeunes de découvrir beaucoup d'aspects de l'entreprise, de les sensibiliser à l'innovation et à la créativité. Je suis souvent impressionné par le résultat de leur travail. J'espère que mon enthousiasme dans cette fonction sera à la hauteur de celle des jeunes..."

# LE RÔLE DES COMITÉS TERRITORIAUX

SUR LE TERRITOIRE LIMOUSIN, CHAQUE DÉPARTEMENT POSSÈDE SON COMITÉ TERRITORIAL. CES ORGANES SONT EN EFFET AU CENTRE DU FONCTIONNEMENT DE L'ASSOCIATION LIMOUSINE DES CHALLENGES. LES COMITÉS TERRITORIAUX SONT CHARGÉS DE L'ÉLABORATION ET DE LA MISE EN PLACE DES ACTIONS DANS LEURS DÉPARTEMENTS RESPECTIFS. CES 3 ENTITÉS, PROPRES À L'ASSOCIATION, PERMETTENT D'INSTALLER, D'ASSURER ET DE FACILITER L'INTÉGRATION DES ACTIONS EN LOCAL.

NOUS RETROUVONS DANS CES SPHÈRES TOUTES LES PERSONNES IMPLIQUÉES ET INTÉGRÉES DANS LE DÉVELOPPEMENT DE LA STRUCTURE. LES MEMBRES DE CES COMITÉS SONT DES **BÉNÉVOLES**. LE PRÉSIDENT DE CHAQUE COMITÉ TERRITORIAL, AINSI QUE LES PERSONNES VOLONTAIRES, TRAVAILLENT EN ÉTROITE COLLABORATION AVEC LES CHARGÉS DE MISSION DÉPARTEMENTAUX POUR PERMETTRE LE BON DÉROULEMENT DE TOUS LES PROJETS MENÉS PAR L'ASSOCIATION SUR LE LIMOUSIN.



CHARGÉE DE  
MISSION 19  
Lucile Guillerey



PRÉSIDENT CT 23  
Patrick Charlier

« En qualité de membres de l'Entente des Générations pour l'Emploi et l'Entreprise, nous avons déjà été sollicités par la Chambre de Commerce et d'Industrie pour accompagner des opérations Challenges dans les établissements scolaires creusois. C'est à la demande du président de la CCI Creuse que j'ai accepté cette fonction au sein de l'Association Limousine des Challenges pour l'intérêt que nous trouvons en qualité de bénévoles à garder des relations avec les jeunes qui de surcroît s'engagent dans des réflexions créatives et souvent surprenantes par leur originalité, leur audace et leur inventivité. Avec mes collègues de l'EGEE, nous avons un immense plaisir à partager notre expérience professionnelle que ce soit au contact de collégiens, lycéens ou étudiants mais aussi auprès des créateurs/repreneurs d'entreprises. Ce type de mission correspond parfaitement aux objectifs de notre association au regard de l'éducation, de l'entreprise et de l'emploi. »



PRÉSIDENT CT 19  
Guy Troncal

« Après avoir vendu mon entreprise à Nîmes (Gard), je suis revenu à Brive m'occuper de mes parents. Entré à la CCI de la Corrèze afin de dynamiser des start-up (pour simplifier), j'ai connu l'opération Challenge comme coach d'un équipage. Cela me passionne de faire profiter de mon expérience de l'entreprise, aussi bien au milieu enseignant qu'auprès des jeunes. En retour, le contact avec les jeunes est mon carburant et ma cure de jouvence. »

# NOS ACTIONS

## 6 concours de création d'entreprises fictives



### Graine de challenger

Ce programme donne l'opportunité aux jeunes de découvrir l'univers professionnel par une initiation à l'entrepreneuriat dès le collège.



### Challenge Destination Entreprise Pré-Bac

Dès 15 ans, le jeune fait ses premiers choix d'orientation. Ce concours offre une belle opportunité de conforter cette voie professionnelle par une création d'entreprise virtuelle.



### Challenge Destination Entreprise Post-Bac

Au moment des études supérieures, pourquoi ne pas imaginer sa propre entreprise ? L'Association met son savoir-faire et son réseau à disposition des étudiants.



### EBG - European Business Game

Une dimension européenne anglophone est proposée aux Pré et Post-bac à l'occasion de la finale régionale Projet CLÉ. L'équipe gagnante représente la France et défend son projet devant des délégations européennes pendant une semaine à la finale du concours EBG (en France en novembre 2018 et en Italie en juin 2019).



### Challenge Francophone

Concours unique de création d'entreprises fictives en français, destiné à des équipes de jeunes francophones (pré et post bac), pour valoriser la francophonie et favoriser les échanges culturels. Le septième challenge francophone se tiendra en Nouvelle Aquitaine fin novembre 2018 ; 5 pays ou régions sont préinscrits : Italie, Tunisie, Belgique, Québec et France.



## Nos journées de l'innovation

### J'innove en vrai

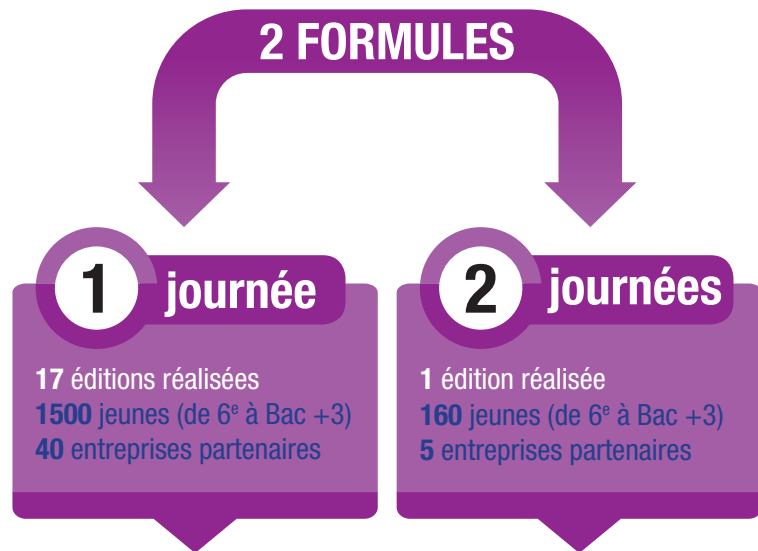
Pendant 1 journée 150 jeunes viennent à la rencontre de 4 chefs d'entreprise pour les aider à relever de vrais défis auxquels sont confrontés leurs structures. Nous avons réalisé 17 éditions en 4 ans en Nouvelle-Aquitaine, et nous avons 6 éditions programmées cette année sur l'ensemble de la région.

#### Objectif pour les jeunes

développer la confiance en eux, mettre en application des compétences qu'ils n'imaginent pas avoir, apprendre à travailler en groupe et surtout être créatif et innovant.

#### Objectif pour les entreprises

faire connaître les structures auprès de leurs futurs collaborateurs, récolter des solutions pour résoudre un réel besoin d'entreprise, et enfin participer activement au rapprochement du monde de l'école et de l'entreprise



#### OBJECTIFS 2018-2019

6 éditions  
+1000 jeunes  
+25 entreprises



---

# NOTRE ÉCOSYSTÈME

---

## ÉTABLISSEMENTS SCOLAIRES

Les concours, projets clé en main, permettent aux jeunes de développer leur confiance en eux, d'apprendre à travailler en équipe, de s'exprimer à l'oral et surtout de découvrir le domaine dans lequel ils ont forcément du potentiel.

## NOS PARTENAIRES

Les institutions, les financeurs, les associations,... qui nous accompagnent chacun à leur façon, permettent de faire vivre une aventure entrepreneuriale aux jeunes, de leur faire découvrir la richesse professionnelle qui les entoure.

## NOS ENSEIGNANTS

Ils nous font confiance car nos concours viennent compléter les apprentissages des jeunes (collégiens, lycéens et étudiants) et leur permettent de découvrir des orientations professionnelles.

## NOS BÉNÉVOLES

Ils accompagnent les jeunes dans des démarches épanouissantes de professionnalisation, avec l'envie de transmettre en écoutant, avec patience et bienveillance.

## NOS ENTREPRISES

Ce sont des structures, et surtout des personnes, qui souhaitent faire découvrir aux jeunes leurs entreprises et la richesse du tissu économique local. Ouvertes, elles sont également réceptives et attentives à la créativité des jeunes, qui souvent les surprend.



# L'INNOVATION NE S'ARRÊTE PAS LÀ

## Quartiers prioritaires

**CitésLab**<sup>CL</sup>  
Réseau des services d'accompagnement de projets

**académie  
Limoges**  
MINISTÈRE  
DE L'ÉDUCATION NATIONALE,  
DE L'ENSEIGNEMENT SUPÉRIEUR,  
ET DE LA RECHERCHE

Pour **valoriser les jeunes issus des quartiers prioritaires**, nous leur proposons de participer au concours, **en collaboration avec CitésLab et l'Académie de Limoges**. L'objectif est de faire découvrir à ces jeunes qu'ils ont des capacités, des compétences, des idées qu'ils peuvent mettre au service d'entreprises.

Réseau national installé en Limousin depuis peu, **CitésLab** accompagne les initiatives économiques dans les quartiers prioritaires, en amont de la création d'entreprise.

**L'Académie de Limoges** est partenaire de notre association depuis des années, en particulier sur les actions des Réseaux d'Éducation Prioritaires, au cœur de ses axes d'intervention.



# ILS NOUS FONT **CONFIANCE**

## Nos partenaires fondateurs



Ce projet est cofinancé par l'Union européenne.  
L'Europe s'engage en Limousin avec  
le Fonds Européen de Développement Régional



## Nos partenaires financiers



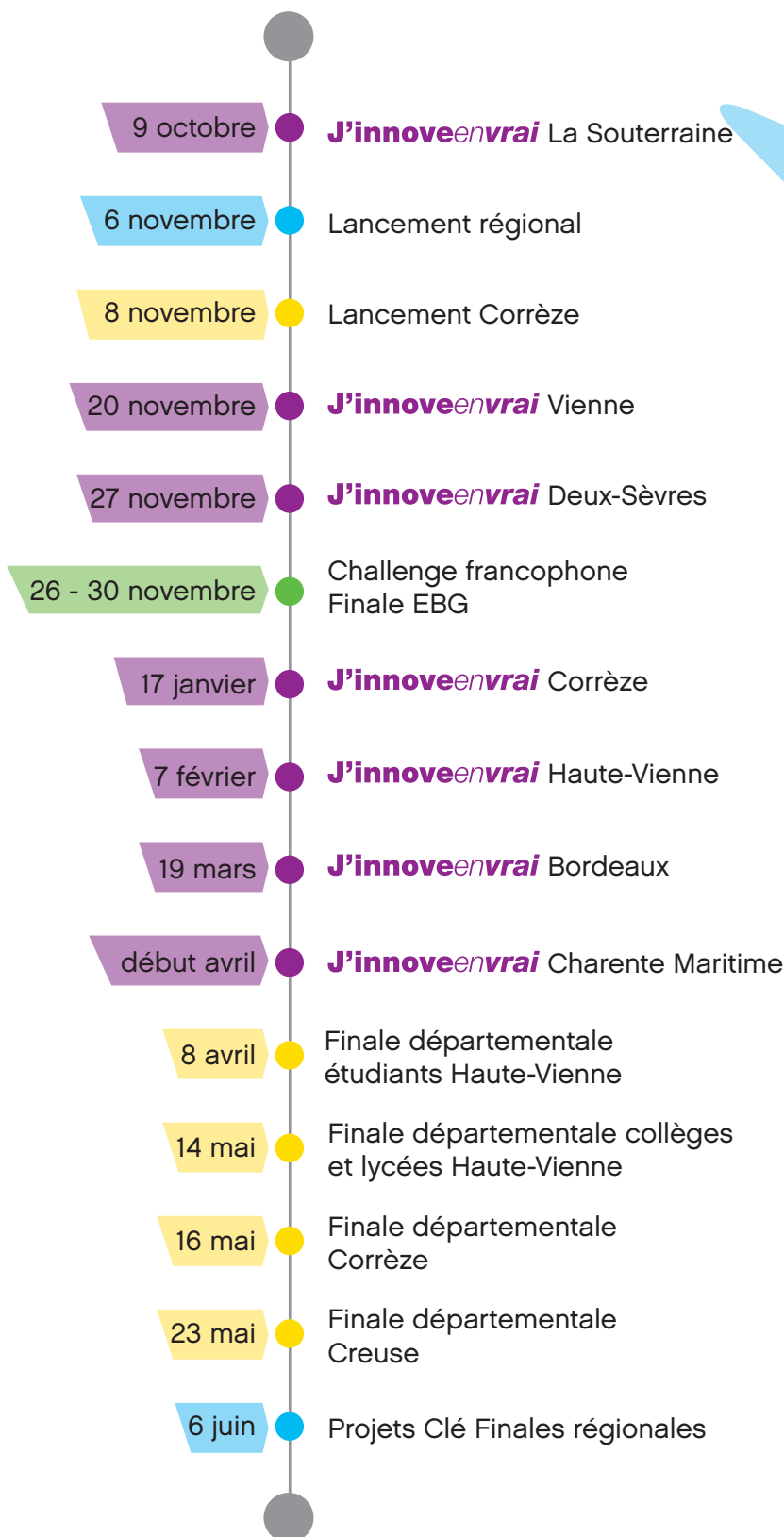
## Nos partenaires techniques

Accordéons Maugein  
Agence de Développement et  
d'Innovation de Nouvelle-Aquitaine  
Animalerie Boutique  
ATEO Drones  
ATL Production  
Bags and Bike  
Beaumont Groupe  
Boucherie Charcuterie Bach  
CGR cinéma  
Chapeau magique  
CitéLab  
Concept et design 23  
COREP  
Eco Micro  
Ecoméris  
EGEE Limousin  
ENEDIS  
ENSIL / ENSI  
Garage 2067  
Gestuel santé  
Groupe Panther  
Guy Degrenne  
I-Ceram  
Icohup

Laiterie Les Fayes  
Laredy  
Legrand  
Les parfumables  
Limoges Métropole  
Lou Creuse  
Loup Blanc  
Madeleines Bijou  
Natilo Boissons  
Nature et Limousin  
Office de Tourisme de Brive et sa région  
Omnidom  
Ozobot  
Plasti 23  
Prana  
Proxifroid  
Rotary Club  
Réseau Entreprendre  
SAGES en Limousin  
Smurfit Kappa  
Sostra'Palettes  
Thales  
Valade en Corrèze  
...

# NOTRE AGENDA

2018 - 2019



## NOS PARRAINS

JE SUIS  
**MARYNE COTTY-ESLOUS**  
MARRAINE DE L'ÉDITION  
2018-2019



*Douloureuse chronique, Maryne Cotty Eslous a créé la start-up Lucine en 2017 pour répondre à un constat simple : la prise en charge de la douleur n'est adaptée ni aux besoins des malades, ni aux enjeux des professionnels de santé. Lucine développe une solution e-santé globale, personnalisée et sécurisée qui mesure, analyse et soulage la douleur des patients.*

JE SUIS  
**MATHIEU BOSREDON**  
PARRAIN DE L'ÉDITION  
2017-2018



*4<sup>e</sup> à l'épreuve de course en ligne aux Jeux Paralympiques de Rio en 2016, Mathieu Bosredon est un sportif exceptionnel et certainement le meilleur mondial de sa discipline, le Handbike. Volontaire, sympathique, généreux et talentueux, il réunit toutes les qualités d'un champion et représente un véritable exemple pour nos jeunes.*

JE SUIS  
**SÉBASTIEN MARTINEZ**  
PARRAIN DE L'ÉDITION  
2016-2017



*Champion de France de la Mémoire, Sébastien Martinez est également coach et formateur en mémorisation. Véritable athlète de la mémoire, il nous a dévoilé quelques-unes de ses techniques, à utiliser sans modération dans les études ou la vie quotidienne.*

JE SUIS  
**TAÏG KHRIS**  
PARRAIN DE L'ÉDITION  
2015-2016



*Sportif le plus titré des sports extrêmes (triple champion du monde de roller, vainqueur des X Games...), engagé dans le monde associatif, consultant pour les médias, Taïg Khris est surtout un entrepreneur innovant (dans l'événementiel, la papeterie et les télécoms).*

JE SUIS  
**JEAN-LOUIS ÉTIENNE**  
PARRAIN DE L'ÉDITION  
2014-2015



*Outre le parrainage de nos concours, le célèbre médecin explorateur et infatigable défenseur de notre planète a animé une conférence sur les enjeux de la COP21 et le réchauffement climatique, dans le cadre du 3<sup>e</sup> Challenge Francophone.*



# ILS TÉMOIGNENT

**L'Université de Limoges** à travers la mission PEPITE (Pôle Etudiant Pour l'Innovation, le Transfert et l'Entrepreneuriat) œuvre pour l'entrepreneuriat des jeunes, que ce soit par des actions de sensibilisation, de formation mais aussi d'accompagnement avec le statut d'étudiant-entrepreneur. Les formations-actions, dont Campus-Entrepreneur, présentées dans le cadre de Projets Clé sont des dispositifs phares de la mission PEPITE. Les étudiants peuvent ainsi découvrir le monde de l'entreprise tout en développant de nouvelles connaissances et surtout compétences telles la créativité ou le management de projet."

Vincent Jolivet  
Directeur de l'IAE et de PEPITE antenne Limousin

"Le Challenge Destination Entreprise est initialement une création de la **CCI de Corrèze**, portée par les chefs d'entreprise. C'est avec beaucoup d'enthousiasme que nous avons accompagné son développement qui s'étend non seulement hors des frontières du Limousin, mais aussi de France. Mettre en situation de créateurs d'entreprises des jeunes, les accompagner dans toutes les phases de créations d'un projet, c'est probablement la meilleure formation que l'on puisse proposer à ces jeunes qui ont l'occasion de manifester créativité, sens de l'organisation et responsabilités, travail en équipe. Ils découvrent « la vraie vie » et se préparent ainsi à participer au redressement de la France qui a besoin d'une jeunesse motivée, imaginative et responsable. Je remercie les enseignants, les chefs d'entreprise, les accompagnateurs du challenge qui bénévolement, par leur action, amènent les jeunes à la réussite de cette belle aventure."

Marc Giacomini,  
ancien président de la CCI Limousin

"**La Région Limousin** est un partenaire historique des Challenges. Depuis 1997, elle soutient l'Association parce qu'elle porte, comme elle, des valeurs envers la jeunesse. Le but de ce partenariat est de permettre chaque année à plusieurs centaines de jeunes limousins de découvrir l'entreprise et la gestion de projet, mais aussi et surtout de favoriser et de développer leur créativité et leur esprit d'entreprendre. La Région accompagne financièrement l'Association Limousine des Challenges, les élus s'impliquent dans sa gouvernance et les agents participent également aux divers jurys, que ce soit pour les cadres intermédiaires ou les diverses finales."

Gérard Vandenbroucke,  
Premier vice-président de la Région Nouvelle Aquitaine,  
Chargé de l'aménagement du territoire,  
de la politique contractuelle et du très Haut Débit

**L'Académie de Limoges** et l'Association Limousine des Challenges travaillent en parfaite synergie depuis la création des concours afin de promouvoir auprès des collégiens, lycéens, étudiants et apprentis la découverte de l'entrepreneuriat par une approche prospective ludique de l'entreprise et de la vie économique. Ces concours peuvent s'appuyer sur les contenus pédagogiques des référentiels et programmes des diplômés. Ils contribuent ainsi à la valorisation des compétences des jeunes à tous les niveaux de participation. L'académie, les établissements scolaires les enseignants et les jeunes s'impliquent fortement dans ces projets. C'est donc un partenariat modèle que nous soutenons avec énergie dans toute l'académie."

Pierre-Yves Duwoye,  
ex-Recteur de l'académie de Limoges,  
Chancelier des universités

"En **Nouvelle-Aquitaine**, on cultive aussi l'esprit d'entreprendre. La Région favorise les actions de sensibilisation à l'entrepreneuriat des jeunes. Objectifs : leur faire découvrir le monde de l'entreprise et encourager leur esprit d'initiative. Et dans certains cas, susciter des vocations de futur entrepreneur. Parce que l'entrepreneuriat est aussi une manière d'intégrer la vie active et doit être pensé comme un projet professionnel à part entière. Les missions de l'Association Limousine des Challenges, que la Région soutient depuis une vingtaine d'années, procèdent de la même dynamique : permettre aux jeunes d'avoir une première approche du monde économique. Grâce à cela, ce sont plus de 1.000 jeunes qui participent, dans le cadre scolaire, aux concours de création d'entreprise que l'association organise."

Alain Rousset,  
Président de la Région Nouvelle-Aquitaine

