

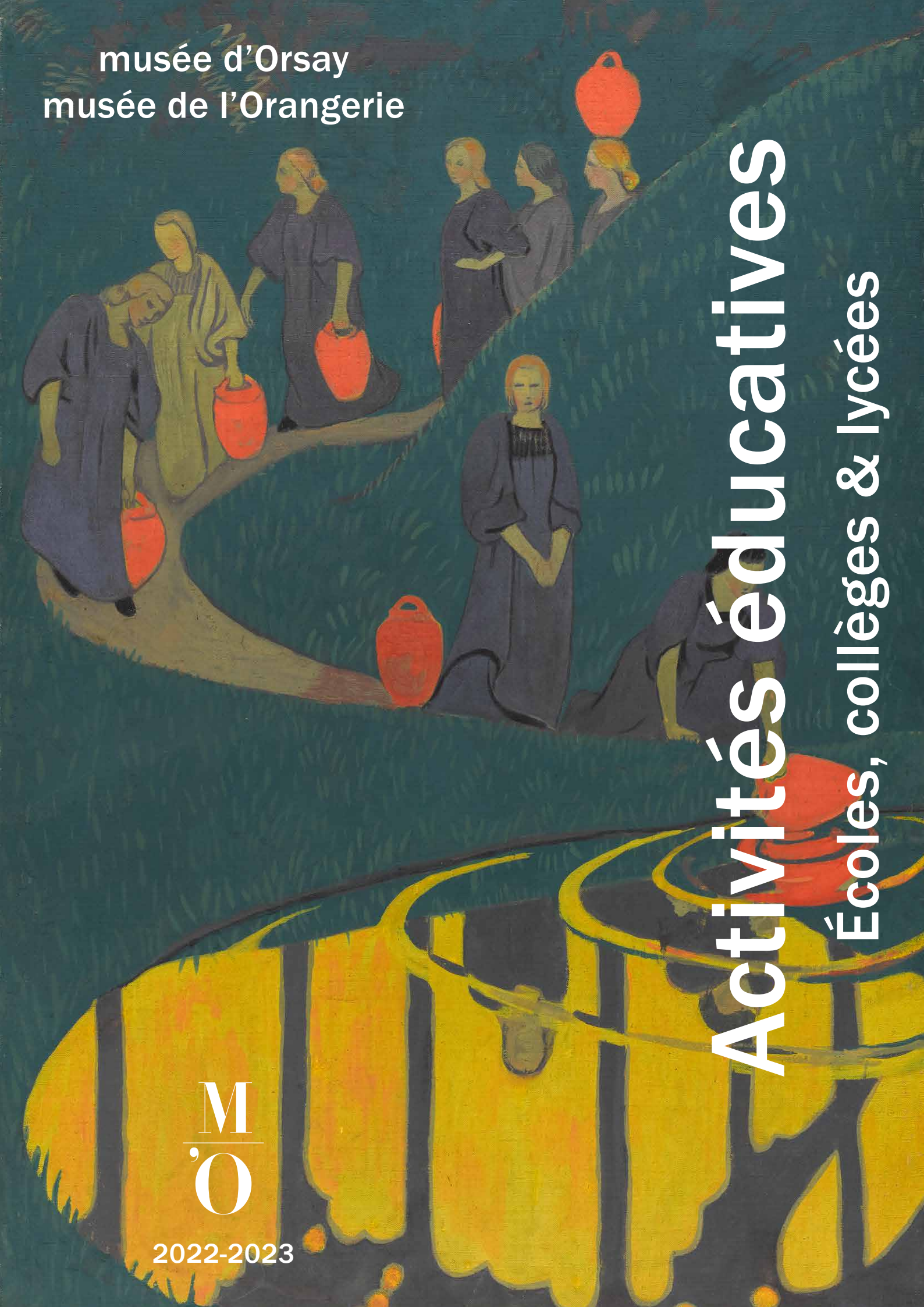
musée d'Orsay
musée de l'Orangerie

Activités éducatives

Écoles, collèges & lycées

M
O

2022-2023



Éditorial

Depuis sa création, l'Établissement public des musées d'Orsay et de l'Orangerie conduit une politique d'éducation artistique et culturelle ambitieuse, qui fait de l'accueil et de l'accompagnement pédagogique des publics scolaires une priorité. Un programme particulièrement riche et entièrement gratuit vous est proposé, alliant visites-conférences, ateliers de pratique artistique pour les élèves et formations à l'histoire des arts pour les enseignants.

Cette volonté d'accompagner les élèves dans la découverte de nos collections est portée par une certitude : la rencontre avec les musées d'Orsay et de l'Orangerie est essentielle pour comprendre les multiples expressions du monde actuel. Ensemble, les musées d'Orsay et de l'Orangerie racontent la genèse de la modernité sur le plan artistique, politique et sociétal, puisque c'est bien de 1848 à 1914 (et jusqu'en 1940 avec les collections de l'Orangerie) que se mettent en place la ville moderne, la société industrielle, l'idée de nation et l'idéal républicain. C'est ce récit de la modernité qu'il importe de partager avec tous, et notamment avec le public scolaire.

Pour porter ce projet de transmission, le lien avec l'Éducation nationale est absolument prioritaire. Au quotidien, toutes nos équipes se mobilisent pour vous accueillir et offrir à vos élèves l'accès à un siècle d'histoire des arts par la pratique, la rencontre avec les œuvres et avec les artistes.

Nous espérons avoir le plaisir de vous retrouver bientôt avec vos classes dans les deux musées, et vous remercions de nous accompagner dans cette mission fondamentale : éveiller et transmettre.

Christophe Leribault

Président des musées d'Orsay et de l'Orangerie

**Activités
musée d'Orsay**
p. 4 – p. 20

**Activités
musée
de l'Orangerie**
p. 21 – p. 34

Couverture

Paul Sérusier, *Femmes à la source*, 1899
Paris, musée d'Orsay

© Musée d'Orsay, Dist. RMN-Grand Palais / Patrice Schmidt

p. 4

Expositions temporaires

p. 8

**Visites avec conférencier
dans les collections**

p. 11

Ateliers de pratique artistique

p. 13

Les lundis à Orsay

p. 15

Formation des enseignants

p. 18

Préparation des visites libres

p. 19

**« Orsay en mouvements » :
dix-huit films courts
sur les courants artistiques**

p. 20

Informations pratiques

Musée d'Orsay

Expositions temporaires

Ces visites sont menées par un conférencier des musées nationaux et s'appuient sur l'observation d'une sélection d'œuvres de l'exposition. Les conférenciers sont libres de déterminer cette sélection en fonction de l'affluence dans les salles, de l'effectif et du niveau scolaire du groupe.

Les visites en groupe sont proposées pendant toute la durée de l'exposition, à l'exception de la première et de la dernière semaines.

Les modalités d'accès à ces expositions, pour les visites en groupe, seront communiquées lors de la réservation.

Réservation obligatoire sur Internet ou par courrier. Toute réservation fait l'objet d'une confirmation par email.

Informations et réservation

www.musee-orsay.fr ou
Musée d'Orsay – Direction des publics
Service des réservations groupes
Esplanade Valéry Giscard d'Estaing
75343 Paris cedex 07

Les visites se déroulent du mardi au samedi

De 9h15 à 15h45

Durée: 1h30 – Tarif: gratuit

Certaines visites peuvent être menées en langue des signes, se renseigner au moment de la réservation.



Edvard Munch, *Rouge et blanc*, 1899-1900, Oslo, musée Munch

© Munchmuseet, Oslo, Norvège / Halvor Bjørngård



Edvard Munch, *Autoportrait à la cigarette*, 1895, Oslo, Nasjonalmuseet for kunst, arkitektur og design

© Nasjonalmuseet for kunst, arkitektur og design, The Fine Art Collections / Børre Høstland / Creative Commons - Attribution

Edvard Munch. « Un poème d'amour, de vie et de mort »

De la 2^{nde} à la terminale

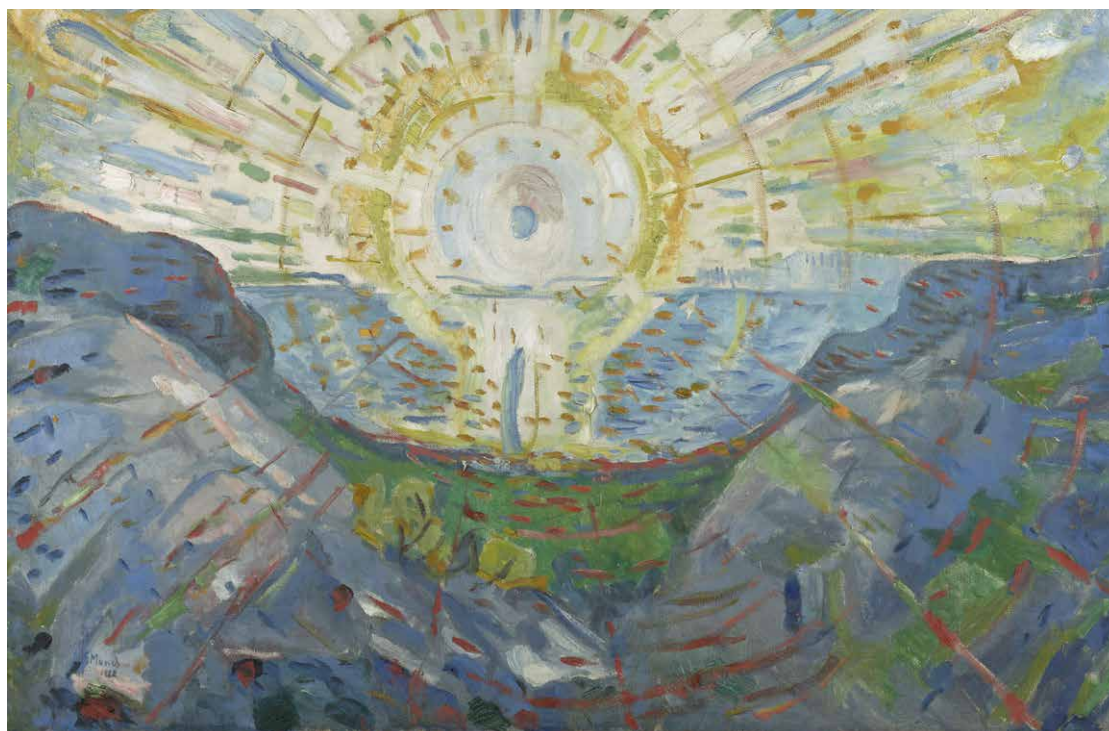
Visites du 27 septembre 2022
au 14 janvier 2023

L'œuvre d'Edvard Munch (1863-1944), en partie méconnu dans son ampleur et sa complexité, occupe dans la modernité artistique une place charnière. Il plonge ses racines dans le XIX^e siècle et s'inscrit pleinement dans le suivant. Cet œuvre est innervé par une vision du monde singulière, lui conférant une puissante dimension symboliste qui ne se réduit pas aux quelques chefs-d'œuvre que l'artiste a créés dans les années 1890. Dépassant le symbolisme fin-de-siècle, Munch transcende ce mouvement au-delà de son apogée pour en faire l'épine dorsale de son œuvre, lui donnant ainsi sa grande cohérence.

Le processus créatif singulier de Munch le conduit à réaliser de nombreuses déclinaisons d'un même motif, mais

aussi plusieurs versions d'un même sujet. Éminemment symboliste, la notion de cycle a ainsi joué un rôle clé dans la pensée et l'art de Munch. Elle intervient à plusieurs niveaux dans son œuvre jusqu'à entrer en jeu dans la construction même de ses toiles, où certains motifs reviennent de façon régulière. Pour Munch, l'humanité et la nature sont unies dans le cycle de la vie, de la mort et de la renaissance. Dans ce cadre, il élabore une iconographie inédite, en grande partie inspirée par les philosophies vitalistes de Friedrich Nietzsche et d'Henri Bergson. Munch l'a lui-même souligné en parlant de sa *Frise de la vie* : « ces toiles, il est vrai relativement difficiles à comprendre, seront [...] plus faciles à appréhender si elles sont intégrées à un tout. »

Edvard Munch, *Le Soleil*, 1912,
Oslo, musée Munch
© Munchmuseet, Oslo, Norvège / Halvor Bjørngård



Rosa Bonheur (1822-1899)

Du CP à la terminale

Visites du 8 novembre 2022
au 7 janvier 2023

Engagée pour la reconnaissance des animaux dans leur singularité, Rosa Bonheur a cherché à exprimer leur vitalité et leur « âme ». Sa grande maîtrise technique lui a permis de restituer à la fois l'anatomie et la psychologie animales. Au cours de ses voyages en France et en Écosse, elle montre une curiosité insatiable pour la diversité des espèces et leur milieu de vie. Elle est également fascinée par la beauté sauvage des grands espaces de l'Ouest américain, et de ses habitants, même si elle ne put jamais s'y rendre. Rosa Bonheur avait rassemblé autour d'elle, dans sa propriété de By, une formidable ménagerie, comptant des dizaines d'espèces différentes, où se côtoyaient notamment chiens, cerfs et fauves. Plaçant les animaux au cœur

de sa création artistique au sein de spectaculaires compositions ou en les isolant dans de véritables portraits, Rosa Bonheur sut créer une œuvre expressive, dénuée de sentimentalisme et d'un extraordinaire réalisme, nourrie des découvertes scientifiques et de l'attention nouvelle portée aux espèces animales.

Première femme artiste à recevoir la Légion d'honneur, Rosa Bonheur a su s'associer aux marchands et collectionneurs les plus éminents pour dominer le marché de l'art et conquérir son indépendance financière et morale. Véritable « star » en son temps, elle organisa sa vie autour de son travail et de la quête incessante de perfectionnement.



Rosa Bonheur, *Rocky Bear et Red Shirt*, 1890, Wyoming, Cody, Buffalo Bill Center of the West
SuperStock / Bridgeman Images



Rosa Bonheur, *Labourage nivernais*, dit aussi *Le Sombriage*, 1849, Paris, musée d'Orsay

Photo © RMN-Grand Palais (musée d'Orsay) / Patrice Schmidt

Manet / Degas

Du CP à la terminale

Visites du 4 avril
au 1^{er} juillet 2023

Rapprocher Manet (1832-1883) et Degas (1834-1917) ne saurait se borner au repérage des ressemblances chez ces acteurs essentiels de la nouvelle peinture des années 1860-1880, car ce qui les différencie, les oppose même, est parfois plus criant. De formations et de tempéraments dissemblables, ils ne partagent pas les mêmes goûts en littérature et en musique. Leurs choix divergents en matière d'exposition et de carrière refroidissent, dès 1873-1874, l'amitié naissante qui les lie, amitié qu'a renforcée leur expérience commune de la guerre de 1870 et des lendemains de la Commune. On ne saurait comparer la quête de reconnaissance du premier et le refus obstiné du second à emprunter les canaux officiels de légitimation. Et si l'on considère la sphère privée, une fois les années de jeunesse révolues, tout les sépare. À la sociabilité de Manet, très ouverte, et vite assez brillante, à ses choix domestiques, répondent l'existence secrète de Degas et son entourage restreint.

Cette exposition qui réunit les deux peintres dans la lumière de leurs contrastes oblige à porter un nouveau regard sur leur réelle complicité. Elle montre ce que la modernité picturale eut d'hétérogène, de conflictuel, et révèle la valeur de la collection de Degas où Manet prit une place plus grande après son décès.



Edgar Degas, *Chez la modiste*, 1879-1886,
Chicago, The Art Institute of Chicago
Photography © The Art Institute of Chicago



Édouard Manet, *Le Torero mort*, vers 1864, Washington,
National Gallery of Art
Image courtesy National Gallery of Art

Visites avec conférencier dans les collections

Ces visites sont menées par un conférencier des musées nationaux et s'appuient sur l'observation d'une dizaine d'œuvres autour d'un thème choisi. Les conférenciers sont libres de déterminer leur parcours de visite en fonction de l'affluence dans les salles, de l'effectif et du niveau scolaire du groupe.

Les groupes sont limités à 30 élèves maximum. Toutes les visites sont ouvertes aux classes du CP à la terminale, sauf mention spécifique d'un niveau.

Réservation obligatoire sur Internet ou par courrier. Toute réservation fait l'objet d'une confirmation par email.

Informations et réservation
www.musee-orsay.fr ou
Musée d'Orsay – Direction des publics
Service des réservations groupes
Esplanade Valéry Giscard d'Estaing
75343 Paris cedex 07

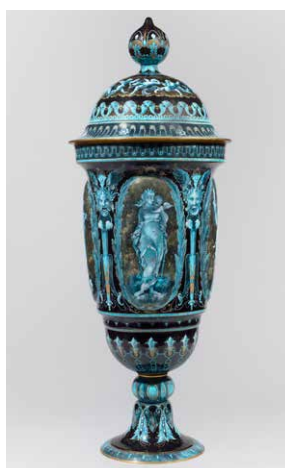
Les visites se déroulent du mardi au samedi
De 9h15 à 15h45
Durée: 1h30 – Tarif: gratuit
Certaines visites peuvent être menées en langue des signes, se renseigner au moment de la réservation.



« Paris, ville du XIX^e siècle »

Raoul Brandon, *Immeuble de rapport*,
1, rue Huysmans, Paris 6^e, 1923,
Paris, musée d'Orsay

© RMN-Grand Palais (Musée d'Orsay) / Hervé Lewandowski



« Les quatre saisons »

Jean-Baptiste Philipp,
Les Saisons, 1871,
Paris, musée d'Orsay

© RMN-Grand Palais (Musée d'Orsay) /
Hervé Lewandowski



« Le paysage »

Blanche Hoschedé-Monet,
Le Jardin de Claude Monet à Giverny, 1927,
Paris, musée d'Orsay

© RMN-Grand Palais (musée d'Orsay) / Martine Beck-Coppola

« Après l'impressionnisme (1886-1914) »

Camille Claudel, *L'Âge mûr*, vers 1902,
Paris, musée d'Orsay

© Musée d'Orsay, Dist. RMN-Grand Palais / Patrice Schmidt



De la gare au musée d'Orsay Du CP à la terminale

Le musée d'Orsay est original par la spécificité de son bâtiment, une ancienne gare transformée en musée des Beaux-Arts, et la diversité de ses collections : peintures, sculptures, objets d'art, maquettes d'architecture, dessins... Cette visite présente l'histoire du bâtiment, les étapes de sa réhabilitation en musée et ses récentes évolutions muséographiques.

C'est aussi l'occasion de définir les différentes fonctions d'un musée (conservation, enrichissement des collections, exposition des œuvres au public, transmission d'un patrimoine artistique et culturel commun).

Paris, ville du XIX^e siècle Du CP à la terminale

Des peintures, des sculptures, des maquettes, des objets d'art et la gare d'Orsay elle-même mettent en évidence les aspects contrastés de la vie urbaine et permettent d'évoquer les transformations architecturales spectaculaires de Paris au XIX^e siècle (modernisation, grands travaux d'Haussmann, agrandissement de la capitale, réalisation de monuments prestigieux, création de parcs et de jardins publics...). Un tout nouvel accrochage en fond de nef présente des œuvres majeures, de nouveau exposées au public, qui permettront aux élèves de mieux comprendre l'évolution de Paris à travers son histoire politique, économique et sociale, ainsi que son influence internationale en termes de modernité.

Les grandes œuvres du musée d'Orsay Du CP à la terminale

Ce parcours permet de découvrir quelques œuvres majeures des collections et d'avoir une première vue d'ensemble du musée des Beaux-Arts de la période 1848-1914. La sélection présentée varie en fonction de l'accrochage.

Les grands courants artistiques Du CP à la terminale

Le XIX^e siècle est marqué par l'effervescence créative et la vigueur des affrontements entre écoles : académisme, réalisme, naturalisme, impressionnisme, symbolisme...

Cette visite offre une première approche des grands mouvements artistiques emblématiques de la seconde moitié du XIX^e siècle et des principaux courants du début du XX^e siècle qui ont marqué la naissance de la modernité.

De l'académisme à l'impressionnisme (1848-1874)

Du CP à la terminale

Promue par l'Académie des beaux-arts, la peinture académique (Cabanel, Bouguereau, Gérôme, Bonnat, Laurens, Glaize...) domine une bonne partie du XIX^e siècle avant d'être contestée par les peintres réalistes et par de jeunes artistes qui, avec Manet, bousculent les critères traditionnels du bon goût et jettent les bases de la peinture moderne.

Réalisme et naturalisme Du CP à la terminale

Les peintres attachés à la réalité quotidienne – notamment celle du travail – s'opposent aux artistes épris d'idéalisme. Le réalisme est à son apogée avec les paysagistes de Barbizon, Rosa Bonheur, Millet et Courbet, avant d'évoluer sous l'appellation de naturalisme. La peinture naturaliste, étroitement liée aux romans de Zola et des frères Goncourt, a pour ambition de transcrire un monde en profonde mutation technique et sociale, dans toute sa fugace vérité. L'esthétique naturaliste rencontre alors les préoccupations du régime républicain qui s'enracine au tournant de 1880, jusqu'à incarner le style officiel de la III^e République.

Au temps des expositions impressionnistes (1874-1886)

Du CP à la terminale

Huit expositions du groupe impressionniste se succèdent de 1874 à 1886. Le parcours se concentre sur des œuvres présentées dans ces expositions dont beaucoup ont fait scandale par leur style inédit conjugué à la nouveauté de leurs sujets. Monet, Bazille, Fantin-Latour, Renoir, Pissarro, Degas, Cassatt, Sisley, Cézanne et Morisot composent cette visite, selon l'accrochage.

Après l'impressionnisme (1886-1914)

Du CP à la terminale

À partir des années 1880, une génération d'artistes marqués par l'expérience impressionniste invente de nouvelles manières de peindre et de sculpter. Les tendances explorent de multiples voies annonçant les audaces du ^{xx}e siècle. De Van Gogh aux Nabis, la visite permet de découvrir une sélection de peintures, de sculptures et d'objets d'art réalisés notamment par les artistes et mouvements suivants : Gauguin, les pointillistes, les symbolistes, la sculpture moderne et l'Art Nouveau.

Portraits peints et sculptés

Du CP à la terminale

Dans la seconde moitié du ^{xix}e siècle, alors que la photographie est une technique et un art naissant, le genre du portrait est particulièrement florissant dans la peinture et la sculpture. Les ateliers de portraits se multiplient pour répondre aux commandes croissantes émanant non seulement de la bourgeoisie mais aussi des milieux plus populaires. Le régime républicain multiplie aussi ses figures tutélaires et s'illustre par des portraits peints et sculptés qui envahissent l'espace public. Le portrait exprime alors le caractère ou le statut social de son modèle et cherche à produire plusieurs effets : ressemblance, caricature ou idéalisation.

Loisirs, fêtes et spectacles

Du CP à la terminale

Au ^{xix}e siècle, le rituel social de la fête se renouvelle et les loisirs, essentiellement urbains, se développent. Cette visite évoque le théâtre, l'opéra, le ballet et les concerts mais aussi le bal populaire, la foire et le cirque. Par ailleurs, le développement du chemin de fer permet aux classes privilégiées de goûter aux joies du plein-air : courses de chevaux, régates, bains de mer et déjeuners sur l'herbe.

La couleur

Du CP à la terminale

La couleur, longtemps asservie à la prédominance du dessin, prend sa revanche au ^{xix}e siècle. À la faveur du plein-air, la couleur des impressionnistes suggère la lumière, l'espace et la profondeur. Leurs successeurs (Van Gogh, Gauguin, Seurat, Signac, Bonnard, Sérusier) l'exaltent librement pour son pouvoir expressif. La visite présente un choix très diversifié de peintures remarquables par l'utilisation de la couleur et explique les démarches et les procédés des artistes.

Le paysage

Du CP à la terminale

À la faveur de l'intérêt grandissant des artistes pour l'observation directe de la nature, en contrepoint de l'urbanisation croissante, la peinture de paysage connaît un développement exceptionnel durant tout le ^{xix}e siècle. Les peintres de Barbizon, les impressionnistes et leurs successeurs ont contribué, dans des styles différents, au renouvellement du genre.

Les quatre saisons

Du CP au CM2

Le thème des saisons apparaît fréquemment dans la peinture ou les arts décoratifs. Le parcours incite à observer la diversité des moyens utilisés pour exprimer les nuances du temps, les « moments » de l'année, les phénomènes naturels et les activités humaines propres à chaque saison.

Images de femmes

De la 6^e à la terminale

Muses ou égéries des artistes, modèles esthétiques, artistes, intellectuelles mais aussi êtres sociaux en lutte pour la reconnaissance de leurs droits, les femmes tiennent tous ces rôles au ^{xix}e siècle. Qu'en est-il de leur place dans la société, tous milieux confondus, et de leurs représentations artistiques ? Le parcours présente, selon l'accrochage, des œuvres d'Ingres, de Cabanel, Courbet, Manet, Degas, Tissot, Morisot, Monet, Renoir, Cézanne, Gauguin, Denis, Moreau, Rodin et Claudel.

Art et société

De la 6^e à la terminale

La France vit d'importantes mutations économiques, sociales et techniques au cours des années 1848-1914 : exode rural, urbanisation, révolution industrielle et scientifique, scolarisation obligatoire des enfants, progrès des idées. Les artistes ne peuvent l'ignorer, qu'ils en témoignent concrètement ou que ces mutations modifient leur regard et leur style.

Ateliers de pratique artistique

Le musée propose aux classes du CP au CM2 des ateliers de pratique artistique. Conçus dans l'esprit des objectifs de l'éducation artistique et culturelle à l'école, ces ateliers contribuent à la construction d'une culture générale, offrent une initiation aux pratiques artistiques et permettent leur approfondissement.

Les séances sont animées par des artistes plasticiens et se déroulent en deux parties. La première (45 min) sensibilise les élèves aux collections et aux expositions du musée par l'observation directe et l'analyse des œuvres. La seconde (1h15) les engage dans une phase d'expérimentation plastique et d'expression personnelle par la pratique de différentes techniques artistiques.

Les groupes sont limités à 30 élèves et 1 adulte accompagnateur pour 10 élèves.

Réservation obligatoire sur Internet ou par courrier. Toute réservation fait l'objet d'une confirmation par email.

Informations et réservation
www.musee-orsay.fr ou
Musée d'Orsay – Direction des publics
Service des réservations groupes
Esplanade Valéry Giscard d'Estaing
75343 Paris cedex 07

Les ateliers se déroulent les mardis, jeudis et vendredis
À 9h30 et à 13h30
Durée: 2h – Tarif: gratuit



« La grande galerie »

Alfred Sisley, *La Mare aux oies*, 1897, Paris, musée d'Orsay
© Musée d'Orsay, Dist. RMN-Grand Palais / Patrice Schmidt



« Dans le domaine des dieux »

Emmanuel Fremiet, *Pan et oursins*, 1867, Paris, musée d'Orsay
© RMN-Grand Palais (musée d'Orsay) / Hervé Lewandowski



« À la mode »

Giovanni Boldini, *Madame Charles Max*, 1896, Paris, musée d'Orsay
© Musée d'Orsay, Dist. RMN-Grand Palais / Patrice Schmidt

La ménagerie de Bonheur

Du CP au CM2

Rosa Bonheur aime les animaux. Elle prend soin d'eux, les observe, les dessine, les peint, les sculpte. Pour ne jamais manquer de modèle, elle rassemble dans son jardin une joyeuse ménagerie de bêtes sauvages et domestiques. Après la découverte de l'exposition, les élèves dessinent et sculptent l'animal de leur choix.

Technique utilisée : bas-relief en argile

Dans le domaine des dieux

Du CP au CM2

Des divinités aux proportions idéalisées et à la peau laiteuse aux monstres hybrides à plume et à poil, les œuvres du musée témoignent de la fascination des artistes du XIX^e siècle pour les mythes et les légendes. Après la découverte de Vénus, Orphée, Pan et Polyphème dans une sélection de peintures et de sculptures, les élèves réinterprètent, en atelier, les récits mythologiques.

Techniques utilisées : peinture, collage

Dans tous ses états

Du CP au CM2

L'émotion peut modifier la couleur d'un visage, le figer, le déformer, l'embellir, l'illuminer... Un vrai défi pour les artistes qui cherchent à saisir un état fugitif. Les grands sculpteurs du XIX^e siècle – Rodin, Carpeaux et Bourdelle – livrent une galerie de portraits vivants et émouvants que la visite invite à découvrir. En atelier, les élèves miment la peur, la joie, la colère... et sculptent des portraits expressifs.

Technique utilisée : sculpture en argile

À la mode

Du CP au CM2

Millet peint des paysans en tenue de travail, Monet s'inspire des robes de saison des grands magasins, Degas représente l'univers des modistes...

La visite présente ces grands maîtres et fait découvrir aux enfants un large panorama du vêtement au XIX^e siècle, populaire et bourgeois, du coton des glaneuses au satin des comtesses. Ils fabriquent ensuite des patrons et confectionnent des costumes sur mesure... pour les chefs-d'œuvre du musée.

Techniques utilisées : dessin, collage de tissus

Destination Paris-Normandie

Du CP au CM2

Le développement du chemin de fer au XIX^e siècle rend la côte normande facilement accessible aux Parisiens. Les citadins découvrent les joies des bains de mer tandis que les peintres impressionnistes plantent leurs chevalets dans le sable, à l'affût des variations de lumière et de couleurs. Après un voyage dans les collections, les élèves, grisés par les vapeurs iodées, traduisent leurs sensations en peinture.

Techniques utilisées : aquarelle, collage

La grande galerie

Du CP au CM2

L'art animalier connaît un grand essor au XIX^e siècle grâce à la création des ménageries et l'apparition de la photographie. De Rosa Bonheur à François Pompon, les élèves découvrent des artistes qui livrent leurs visions et leurs recherches plastiques sur ce thème, aussi bien en peinture qu'en sculpture. Puis ils dessinent et sculptent l'animal de leur choix.

Techniques utilisées : dessin, bas-relief en argile

Cent pour cent Vincent

Du CP au CM2

Venu du Nord et parti chercher l'éblouissement toujours plus au Sud, Vincent Van Gogh illumine ses toiles avec du cadmium, du chrome, du titane ou du citron. Après la visite commentée de quelques-unes de ses œuvres, les élèves pénètrent dans la chambre de l'artiste, s'installent sur ses chaises d'un « jaune beurre frais », se roulent dans ses draps « citron très clair », rêvent de champs de blé et de bouquets de tournesols. Et se disent alors, comme lui, « que c'est beau le jaune ! »

Techniques utilisées : peinture sur toile

L'art des jardins

Du CP au CM2

« Je dois peut-être aux fleurs d'avoir été peintre », disait Claude Monet. Jardins privés ou publics, de Monet à Bonnard, fleurs et plantes s'épanouissent et répandent couleurs et parfums. Après une visite dans les collections, les élèves revisitent l'un des plus célèbres jardins d'artiste, celui du maître de l'impressionnisme Claude Monet : le jardin de Giverny.

Techniques utilisées : encre, pastel, collage

Les lundis à Orsay

Le musée d'Orsay ouvre aussi ses portes le lundi, jour hebdomadaire de fermeture au public, pour **accueillir quelques classes du CP à la terminale.**

Conçues comme une **première découverte des collections**, ces visites s'adressent en priorité aux classes qui ne sont encore jamais venues au musée d'Orsay. Elles sont conduites par un conférencier qui détermine le parcours de visite possible en fonction des espaces accessibles, des consignes de circulation spécifiques les lundis, du niveau scolaire de la classe et des œuvres de sa liste de référence.

Les thèmes de visite que les conférenciers peuvent traiter les lundis sont **exclusivement les six sujets présentés en page suivante.**

Votre établissement scolaire fait partie d'un Réseau d'Éducation Prioritaire : bénéficiez en priorité des visites du lundi.

Dans la limite des créneaux disponibles.

Trois départs de visite : 9h15, 11h et 13h30.

Durée : 1h30 – Tarif : gratuit

À l'issue de la visite de 11h, les groupes ont la possibilité de pique-niquer sur place, **sous réserve de disponibilité de la salle et d'en avoir fait la demande sur le formulaire de réservation.**

Si votre demande de pique-nique est acceptée, elle est systématiquement confirmée par email par le service de réservations des groupes du musée.

Reprise le lundi 3 octobre 2022.

Réservation : formulaire dédié sur le site internet

Formulaire à compléter en ligne sur musee-orsay.fr, rubriques Vous êtes/ Enseignants/Formulaire de contact

Si votre demande de réservation est acceptée et peut donner lieu à une visite effective, une confirmation de réservation vous est envoyée par email.

Informations et réservation

www.musee-orsay.fr ou

Musée d'Orsay – Direction des publics
Service des réservation groupes
Esplanade Valéry Giscard d'Estaing
75343 Paris cedex 07



« Le paysage »

François Jean Marie Garat, « *Ma petite Maison* », façade est, nuit, 1909, Paris, musée d'Orsay
© Musée d'Orsay, Dist. RMN-Grand Palais / Patrice Schmidt

« Les grands courants artistiques »

François Pompon, *Hippopotame*, entre 1918 et 1931, Paris, musée d'Orsay
© RMN-Grand Palais (musée d'Orsay) / Hervé Lewandowski



Six thèmes de visite sont proposés :

Les grandes œuvres du musée d'Orsay Du CP à la terminale

Ce parcours permet de découvrir quelques œuvres majeures des collections et d'avoir une première vue d'ensemble du musée des Beaux-Arts de la période 1848-1914.

Les grands courants artistiques Du CP à la terminale

Le XIX^e siècle est marqué par l'effervescence créative et la vigueur des affrontements entre écoles : académisme, réalisme, naturalisme, impressionnisme, symbolisme... Cette visite permet d'avoir une première vue d'ensemble du musée des Beaux-Arts de la période 1848-1914.

De la gare au musée d'Orsay Du CP à la terminale

Le musée d'Orsay est original par la spécificité de son bâtiment, une ancienne gare transformée en musée des Beaux-Arts, et la diversité de ses collections : peintures, sculptures, objets d'art, maquettes d'architecture, dessins... Cette visite présente l'histoire du bâtiment, les étapes de sa réhabilitation en musée et les récentes évolutions muséographiques. C'est aussi l'occasion de définir les différentes fonctions d'un musée (conservation, enrichissement des collections, exposition des œuvres au public, transmission d'un patrimoine artistique et culturel commun).

Portraits peints et sculptés Du CP à la terminale

Dans la seconde moitié du XIX^e siècle, alors que la photographie est une technique et un art naissant, le genre du portrait est particulièrement florissant dans la peinture et la sculpture. Les ateliers de portraits se multiplient pour répondre aux commandes croissantes émanant non seulement de la bourgeoisie mais aussi des milieux plus populaires. Le régime républicain multiplie aussi ses figures tutélaires et s'illustre par des portraits peints et sculptés qui envahissent l'espace public. Le portrait exprime alors le caractère ou le statut social de son modèle et cherche à produire plusieurs effets : ressemblance, caricature ou idéalisation.

Loisirs, fêtes et spectacles Du CP à la terminale

Au XIX^e siècle, le rituel social de la fête se renouvelle et les loisirs, essentiellement urbains, se développent. Cette visite évoque le théâtre, l'opéra, le ballet et les concerts mais aussi le bal populaire, la foire et le cirque. Par ailleurs, le développement du chemin de fer permet aux classes privilégiées de goûter aux joies du plein-air : courses de chevaux, régates, bains de mer et déjeuners sur l'herbe.

Le paysage Du CP à la terminale

À la faveur de l'observation directe de la nature, sur le motif, la peinture de paysage devient au XIX^e siècle un genre majeur. Les campagnes inspirent toujours mais de nouveaux territoires sont aussi explorés : littoral, villes et banlieues, sans négliger les activités humaines qui s'y déroulent.

Formation des enseignants

Ce programme de formations s'adresse aux **professeurs des écoles, des collèges et des lycées**.

Par nature pluridisciplinaire, il aborde, grâce aux collections et expositions des musées d'Orsay et de l'Orangerie, la création artistique depuis 1848 jusqu'aux années 1940 et trouve également un prolongement dans la création contemporaine à l'occasion d'événements spécifiques. La grande diversité des mouvements artistiques représentés et la variété des processus de production et des moyens plastiques mis en œuvre par les artistes, ouvrent le champ d'une réflexion sur la représentation du réel, de la figuration et de l'abstraction, de la rupture et de la modernité.

Les séances sont organisées les mercredis après-midi, en lien avec les délégations académiques aux arts et à la culture (DAAC), les directions des services départementaux de l'Éducation nationale (DSDEN), les Instituts nationaux supérieurs du professorat et de l'éducation (INSPÉ). Des sessions spécifiques peuvent être aussi organisées les autres jours, notamment dans le cadre des plans académiques de formation (PAF).

L'inscription d'un groupe d'enseignants se fait par l'intermédiaire des DAAC, DSDEN, coordonnateurs REP, INSPÉ, chefs d'établissements du secondaire ou directeurs d'écoles.

Aucune inscription individuelle n'est enregistrée par les musées d'Orsay et de l'Orangerie.

Public concerné

Enseignants en poste ou en formation initiale.

Groupe constitué de 15 participants au minimum et de 25 au maximum.

Dates et horaires

Le mercredi après-midi à 14h30 (sauf mention particulière).

Rendez-vous 20 min avant le début de la séance.

Durée : 2h

Modalités d'accès

Pass Éducation ou titre professionnel équivalent exigé.

Réservation

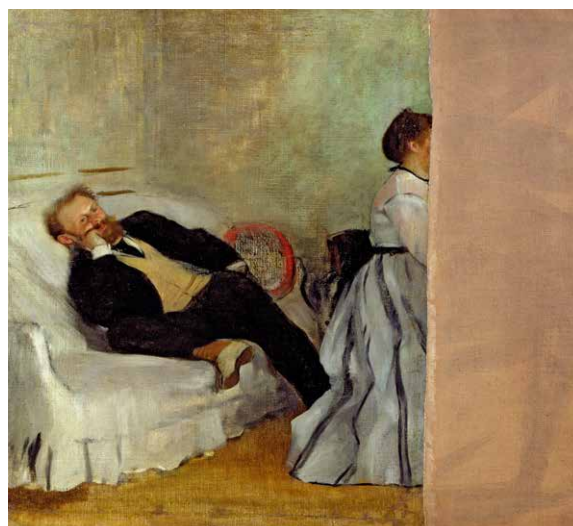
formation.enseignant@musee-orsay.fr
Contact réservé aux responsables DAAC, DSDEN, INSPÉ et chefs d'établissements scolaires intéressés.
Programme détaillé sur www.musee-orsay.fr



« Edvard Munch »
Edvard Munch, *Vampire*, 1895,
Oslo, musée Munch
© Munchmuseet, Oslo, Norvège



« Rosa Bonheur (1822-1899) »
Édouard Dubufe
et Rosa Bonheur, *Portrait
de Rosa Bonheur*, 1857,
Versailles, musée national
des châteaux de Versailles
et de Trianon
© RMN-GP (Château de Versailles) /
© Gérard Blot



« Manet / Degas »
Edgar Degas, *Monsieur et Madame Manet*,
1868-1869, Kitakyushu, Kitakyushu Municipal
Museum of Art
© Munchmuseet, Oslo, Norvège
© Bridgeman Images

Formations dans les expositions temporaires

Edvard Munch. « Un poème d'amour, de vie et de mort »

Du 20 septembre 2022
au 22 janvier 2023

Objectif : découvrir chez cet artiste norvégien qui transcende le symbolisme fin-de-siècle et se trouve trop souvent réduit à une seule œuvre, *Le Cri* (1893), une production où la notion de cycle joue un rôle clef et s'exprime dans des aller-retours constants entre les techniques : peinture, dessin, estampe...

Rosa Bonheur (1822-1899)

Du 18 octobre 2022
au 15 janvier 2023

Objectif : découvrir au-delà d'une œuvre iconique de cette artiste, *Labourage nivernais* (1849), l'art et la personnalité de Rosa Bonheur qui font résonner de nombreuses questions sociétales plus que jamais d'actualité : la place des femmes dans l'art et la société, la cause animale et sa place dans la ruralité et l'écologie.

Manet / Degas

Du 27 mars au 23 juillet 2023

Objectif : observer à travers le prisme d'une profonde et tumultueuse amitié entre ces deux artistes, que deux années seulement séparent, comment leur dialogue pictural a alimenté les débats autour de la nouvelle peinture et de l'impressionnisme. Deux tempéraments et deux stratégies – individuelle et de groupe – pour affirmer leur exigence de modernité en art.

Formations dans les collections permanentes

Les grands courants artistiques de la période 1848-1914

Objectif : découvrir à travers une sélection d'œuvres la variété des mouvements artistiques qui se succèdent ou coexistent sur cette courte période de 1848 à 1914, suscitent d'intenses débats esthétiques et contribuent à forger le concept de modernité en art.

De la lumière à la couleur

Objectif : découvrir comment les peintres ont bousculé les usages de la couleur et ouvert la voie à l'art moderne en s'affranchissant de la stricte prédominance du dessin de la peinture académique.

De l'académisme à l'impressionnisme

Objectif : comprendre les raisons des bouleversements esthétiques qui ont mis à mal le système académique des beaux-arts qui dominait largement la production plastique au XIX^e siècle.

Réalisme et naturalisme

Objectif : observer comment les peintres attachés à restituer la réalité de la vie quotidienne – notamment celle du travail – se sont opposés aux artistes épris d'idéalisation puis comment le réalisme s'est progressivement transformé en un mouvement devenu une nouvelle forme d'art officiel.

Au temps des expositions impressionnistes

Objectif : repérer les apports plastiques et la singularité des artistes qui s'affirmèrent à l'occasion des huit expositions du groupe impressionniste, depuis la première en 1874 jusqu'à la dernière en 1886.

Après l'impressionnisme, de Van Gogh à Bonnard

Objectif : repérer dans les œuvres des artistes les plus singuliers et quelquefois les plus rejetés de la fin du XIX^e siècle, les germes de l'art du XX^e siècle.

Images de femmes

Objectif : repérer la diversification des types de représentations de femmes qui échappent progressivement aux traditionnels nus allégoriques et autres maternités pour révéler leur vie sociale, dans le cercle intime ou professionnel, et y déceler, notamment chez les femmes artistes, les signes avant-coureurs d'une émancipation.

Formations dans les collections permanentes

Art et société

Objectif : découvrir comment, au cours de la période 1848-1914, les artistes s'emparent ou négligent dans leurs œuvres les effets des mutations techniques, économiques, sociales, qui conduisent à une urbanisation et à une industrialisation croissante, à un exode rural sans précédent, mais aussi à une forme de culte voué au progrès et à l'instruction.

Loisirs, fêtes et spectacles

Objectif : découvrir que, avec l'évolution de la société au XIX^e siècle, le rituel social de la fête se renouvelle avec de nouveaux loisirs urbains : l'opéra bien sûr, mais aussi les concerts, les courses, les bals populaires, la foire, le cirque et, pour les classes privilégiées, les joies de la villégiature à la mer.

Le paysage

Objectif : comprendre pourquoi le paysage, genre traditionnellement considéré comme mineur en peinture, se renouvelle et devient le ferment d'une évolution esthétique majeure dans l'histoire de l'art qui passe par la peinture de plein-air, depuis l'école de Barbizon jusqu'à l'impressionnisme et au-delà.

Portraits peints, portraits sculptés

Objectif : découvrir un genre artistique dont l'évolution a été considérablement modifiée par les usages de la photographie. Une exacte ressemblance morphologique suffit-elle à faire un bon portrait ?

De la gare au musée d'Orsay

Objectif : comprendre comment une architecture industrielle emblématique a pu être sauvée *in extremis* et réhabilitée grâce à un changement radical de sa fonction.

Paris, une ville du XIX^e siècle

Objectif : apprendre à repérer dans les peintures, les sculptures et les maquettes d'architecture les mutations profondes de Paris à la suite de l'haussmannisation.

Préparation des visites libres

Les enseignants souhaitant réserver **une visite libre (sans conférencier)** sont invités à les préparer en utilisant les ressources en ligne.
Réservation obligatoire sur Internet ou par courrier. Toute réservation fait l'objet d'une confirmation par email. Attention, l'accrochage peut changer ! Dans le cas d'une visite libre, il est donc important de vérifier la veille de votre visite que les œuvres sélectionnées sont bien présentes en salle, leur localisation étant possible en ligne.

Fiches de visite

Sur www.musee-orsay.fr à la rubrique « Ressources pédagogiques » sont disponibles **22 fiches de visites téléchargeables**. Destinées aux enseignants souhaitant préparer une visite autonome, ces fiches sont constituées de deux parties : une présentation théorique du thème de la visite et un parcours possible dans le musée proposant un choix d'une douzaine d'œuvres commentées.

Fiches de visites

- Qu'est-ce qu'un musée ?
Le musée d'Orsay ;
- Les peintres, le Salon, la critique, 1848-1870 ;
- Au temps des expositions impressionnistes (1874-1886) ;
- Après l'impressionnisme, du néo-impressionnisme au fauvisme (1886-1906) ;
- L'orientalisme ;
- L'essor du paysage ;
- Portraits peints et portraits sculptés ;
- L'enfant : images d'artistes et réalités sociales ;
- Le monde rural vu par les artistes du XIX^e siècle ;
- Le monde industriel, représentations d'artistes ;
- Paris, ville du XIX^e siècle ;

- L'Opéra de Charles Garnier ;
- La sculpture, de Daumier à Rodin ;
- Zola et les peintres. Peinture et critique d'art : de la proximité à la distance ;
- Baudelaire, critique d'art ;
- Art et pouvoir ;
- Les références à l'Antiquité dans les arts visuels ;
- La République et ses images ;
- Les peintres anglais et américains au musée d'Orsay ;
- Tous collectionneurs ! (exposition de 2010 au musée d'Orsay) ;
- 1848, la République et l'art vivant (exposition de 1998 au musée d'Orsay) ;
- Stéphane Mallarmé (1842-1898) (exposition de 1998 au musée d'Orsay).

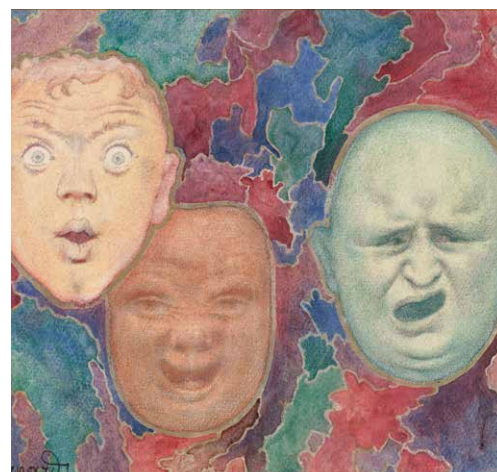
Œuvres commentées

Sur www.musee-orsay.fr la rubrique « Collections » propose également un répertoire de plus de **900 œuvres** réparties par catégories : peinture, sculpture, photographie, arts graphiques, arts décoratifs, architecture.

« Orsay en mouvements » : dix-huit films courts sur les courants artistiques

Ces films très courts (4 minutes environ) sur les courants artistiques de la période 1848-1914, réalisés pour être diffusés en classe (à partir de 10 ans), sont disponibles dans la rubrique « Galerie vidéo » du site.

- L'académisme ;
- Le néo-classicisme en sculpture ;
- L'éclectisme ;
- L'école de Barbizon ;
- Le réalisme ;
- Les réalismes en sculptures ;
- L'orientalisme ;
- L'impressionnisme ;
- Le naturalisme ;
- Le japonisme ;
- L'école de Pont-Aven ;
- Les Nabis ;
- Le symbolisme ;
- Le symbolisme en sculpture ;
- Le néo-impressionnisme ;
- Le post-impressionnisme ;
- L'Art Nouveau ;
- Le classicisme moderne en sculpture.

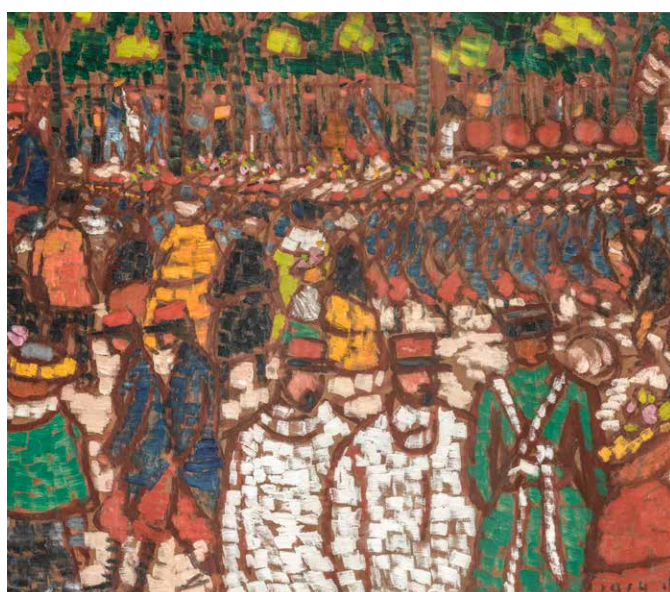


Valère Bernard, *Visages et masques*, 1898,
Paris, musée d'Orsay

© Musée d'Orsay, Dist. RMN-Grand Palais / Patrice Schmidt

Constant Sévin, *Vase d'ornement*, 1862,
Paris, musée d'Orsay

© Musée d'Orsay, Dist. RMN-Grand Palais / Patrice Schmidt



Jozsef Rippl-Ronai, *Soldats français en marche*, 1914,
Paris, musée d'Orsay

© Musée d'Orsay, Dist. RMN-Grand Palais / Patrice Schmidt



Étienne Dinet, *Homme au grand chapeau*, 1901,
Paris, musée d'Orsay

© musée du quai Branly - Jacques Chirac,
Dist. RMN-Grand Palais / Claude Germain

Informations pratiques

Musée d'Orsay

Direction des publics
Esplanade Valéry Giscard d'Estaing
75007 Paris
Tél. : 01 40 49 48 14
www.musee-orsay.fr

Accès au musée

Par le parvis: Esplanade Valéry Giscard d'Estaing, 75007 Paris
Entrée D: groupes scolaires
Les groupes sans réservation ne sont pas admis.
Métro: ligne 12, station Solférino
RER: ligne C, station Musée d'Orsay
Bus: 63, 68, 69, 73, 83, 84, 87, 94
Parcs de stationnement: Deligny,
Parcs de stationnement:
Parking du Carrousel du Louvre
Parking Bac Montalembert

Accueil des groupes scolaires

Du mardi au samedi de 9h15 à 15h45
Ouvert également le lundi pour quelques classes à 9h30, 11h et 13h30 (voir p. 13).

Droit d'entrée

Pour les groupes scolaires de l'enseignement primaire et secondaire ayant réservé et pour tous les enseignants munis du pass éducation :
- **gratuité du droit d'entrée** (collections et expositions);
- **gratuité de toutes les activités éducatives**: visites avec conférencier, ateliers de pratique artistique et formations des enseignants.

Effectif des groupes

Limité à 30 élèves par classe, avec un nombre d'accompagnateurs fixé à :

- 1 accompagnateur pour huit élèves pour les classes de maternelle (les classes de maternelles sont accueillies en visite autonome uniquement);
- 1 accompagnateur pour dix élèves pour les classes des écoles élémentaires et du collège;
- 1 accompagnateur pour quinze élèves pour les classes de lycée.

Informations (visites avec conférencier, visites autonomes, visites accessibilité, ateliers)

www.musee-orsay.fr ou
Musée d'Orsay – Direction des publics
Service des réservations groupes
Esplanade Valéry Giscard d'Estaing
75343 Paris cedex 07

Réservations

Les réservations se font uniquement via notre formulaire de réservation sur www.musee-orsay.fr

Nous vous remercions de consulter régulièrement notre site pour connaître les dates d'ouverture des réservations.

Visites avec conférencier et visites autonomes

Réservation obligatoire à partir de 7 personnes par courrier ou sur notre formulaire en ligne. Lorsque votre demande de réservation est acceptée, elle fait alors l'objet d'une **confirmation écrite (« option de visite ») à accepter par retour d'email, puis de l'envoi à J-7 d'un « e-billet »** à présenter pour l'accès au musée le jour de la visite.

Règlement de visite

Droit de parole: seuls les conférenciers nationaux, les guides-conférenciers titulaires d'une carte professionnelle, les enseignants avec leur classe et les conservateurs sont autorisés à prendre la parole dans le musée, sur présentation d'un justificatif.

Lorsque vous réservez une **visite autonome**, la forte affluence dans les salles, les contraintes de sécurité et le confort des autres visiteurs n'autorisent **pas d'autre forme d'activité avec votre classe que la visite commentée conduite par un enseignant ou tout intervenant extérieur au musée.**

Seuls les projets menés dans le cadre d'un partenariat avec le service éducatif du musée, et encadrés par ses intervenants (conférencier ou plasticien) dans des conditions adaptées, peuvent faire l'objet d'activités plus spécifiques.

Visites Accessibilité

Gratuites pour les groupes. L'ensemble du parcours du musée est accessible aux personnes en fauteuil roulant.

Les visites peuvent être adaptées aux besoins spécifiques des élèves :
- visites en lecture labiale ou en Langue des Signes Française (par un conférencier sourd);
- visites adaptées aux élèves en situation de handicap mental ou psychique;
- visites descriptives ou tactiles pour les élèves mal ou non-voyants.
Dans le cas d'une réservation de visite adaptée, merci de nous fournir un maximum de détails quant aux besoins particuliers des élèves, afin que nous puissions préparer au mieux votre venue.

Consignes

Des consignes sont à la disposition des groupes. Parapluies et petits sacs à dos doivent y être impérativement déposés. **Dans le cadre du plan vigipirate, aucun bagage ni objet volumineux n'est accepté à l'entrée du musée.**

Espace pique-nique

Un espace de pique-nique est mis à disposition pour les groupes scolaires prioritairement.
En accès libre, sans réservation
Capacité d'accueil : 42 places assises
Lieu : niveau -1 du musée.

p.22

**Présentation de l'accrochage
des collections permanentes**

p. 24

Expositions temporaires

p. 27

**Visites avec conférencier
dans les collections**

p. 30

Formation des enseignants

p. 32

Préparation des visites libres

p. 34

Informations pratiques

Musée de l'Orangerie

Présentation de l'accrochage des collections permanentes

**Les Arts à Paris.
Monet, Cézanne,
Renoir, Matisse,
Modigliani,
Picasso...**

Le musée de l'Orangerie a été fondé en 1927 à l'occasion de la mise en place de l'ensemble exceptionnel des grands panneaux des *Nymphéas* de Monet. Réuni, en 2010, avec le musée d'Orsay au sein d'un même établissement public culturel, ce lieu réputé de la vie artistique est devenu, au fil du temps, un musée dynamique, plébiscité par le public et notamment par les enseignants avec leurs classes.

Au cours de ces dernières décennies plusieurs phases de travaux ont permis d'en repenser les espaces, d'améliorer le confort de visite et de faire un pas supplémentaire dans la construction de l'identité propre du musée de l'Orangerie. Les réaménagements les plus récents, qui datent de 2020, proposent une lecture renouvelée de la collection formée majoritairement d'œuvres modernes des deux premières décennies du ^{xx}e siècle, issues de la collection du galeriste Paul Guillaume, de sa veuve Domenica et de son second époux Jean Walter. Ces tableaux majeurs de Cézanne, Renoir, Matisse, Picasso, Derain, Modigliani, Soutine, Utrillo, Rousseau et Laurencin ont été réunis selon une véritable cohérence chronologique, géographique et artistique avec les *Nymphéas*, chef-d'œuvre de la maturité de Monet.

Le parcours proposé s'articule autour de quelques grands axes de lecture : la réception de l'impressionnisme au ^{xx}e siècle, la vision singulière du poète Guillaume Apollinaire qui a présidé aux choix de Paul Guillaume, l'École de Paris et une certaine veine figurative autour des années 1920. André Breton affirmait, en 1923, que Paul Guillaume avait été « l'un des premiers touchés par la révélation moderne ». Le rôle pionnier qu'il a joué dans la promotion des arts extra-occidentaux est évoqué

par un ensemble d'objets africains et océaniens, dépôt exceptionnel du musée du quai Branly – Jacques Chirac.

L'accrochage actuel s'ouvre sur l'approche de l'art moderne par Apollinaire à partir de quelques-unes de ses grandes figures tutélaires. Les tableaux de grand format de Picasso, Derain, Modigliani, Matisse et Rousseau se rapportant à une forme de « primitivisme moderne » sont réunis dans la galerie « Les Arts à Paris » à laquelle succèdent des salles monographiques sur Renoir, Cézanne, Matisse, Laurencin, Rousseau, Utrillo et Soutine.

Cette présentation est confortée et complétée par un jeu de contrepoints contemporains et d'expositions dossiers sur la collection. Le musée invite ainsi régulièrement un artiste contemporain à investir les espaces de quelques œuvres nouant un dialogue subtil avec les *Nymphéas* autour des questions de reflets, de médium ou de temporalité.

Aux classes, que le musée de l'Orangerie sera heureux d'accueillir, nous proposons un programme de visites adapté du CP à la terminale. Des formations pour les enseignants et des ressources numériques enrichies accompagneront et compléteront votre découverte du lieu, des expositions et de la collection. Bienvenue.

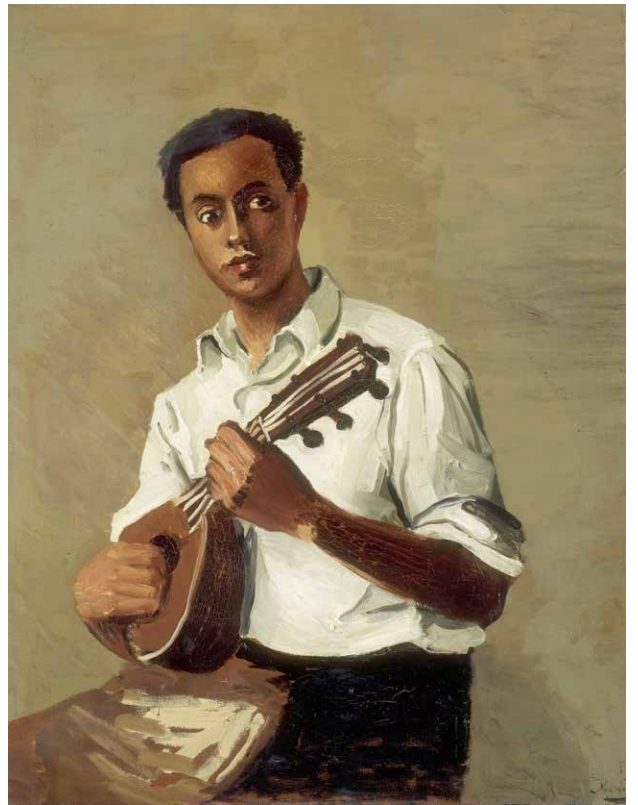
Claire Bernardi

Directrice du musée de l'Orangerie

Couverture
Henri Rousseau,
Les Pêcheurs à la ligne,
entre 1908 et 1909,
Paris, musée de l'Orangerie
© RMN-Grand Palais (musée de l'Orangerie) /
Hervé Lewandowski



Paul Cézanne, *Fleurs et fruits*, vers 1880,
Paris, musée de l'Orangerie
© RMN-Grand Palais (musée de l'Orangerie) / Hervé Lewandowski



André Derain, *Le Joueur de mandoline*, 1930,
Paris, musée de l'Orangerie
ADAGP, Paris 2022 © RMN-Grand Palais (musée de l'Orangerie) /
Hervé Lewandowski

Expositions temporaires

Ces visites sont menées par un conférencier sur les musées nationaux et s'appuient sur l'observation d'une sélection d'œuvres de l'exposition. Les conférenciers sont libres de déterminer cette sélection en fonction de l'affluence dans les salles, de l'effectif et du niveau scolaire du groupe.

Les visites en groupe sont proposées pendant toute la durée de l'exposition, à l'exception de la première et de la dernière semaines.

Les modalités d'accès à ces expositions, pour les visites en groupe, seront communiquées lors de la réservation.

Réservation obligatoire sur internet ou par courrier. Toute réservation fait l'objet d'une confirmation par email.

Informations et réservation

www.musee-orangerie.fr ou Musée de l'Orangerie
Direction des publics
Service des réservation groupes
Esplanade Valéry Giscard d'Estaing
75343 Paris cedex 07

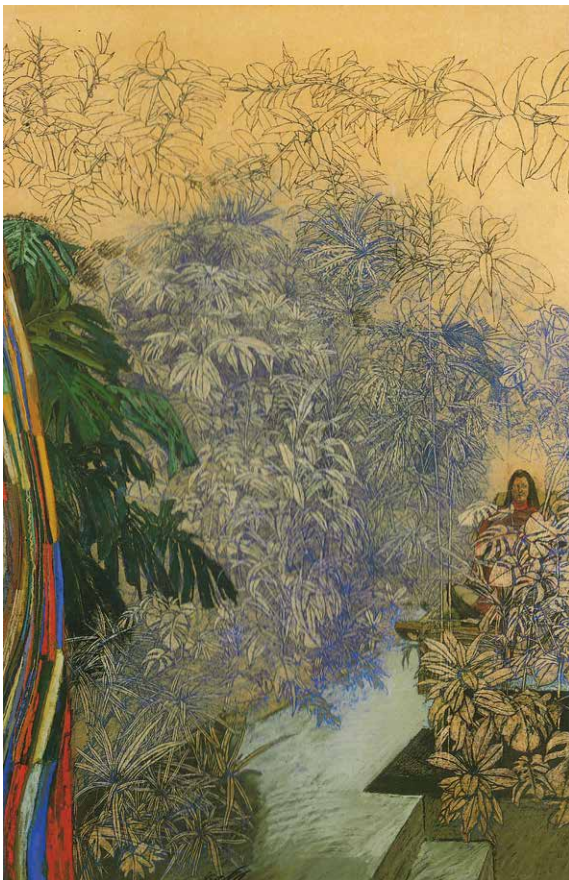
Les visites se déroulent le lundi puis du mercredi au samedi

De 9h à 16h

Durée : 1h30

Tarif : gratuit

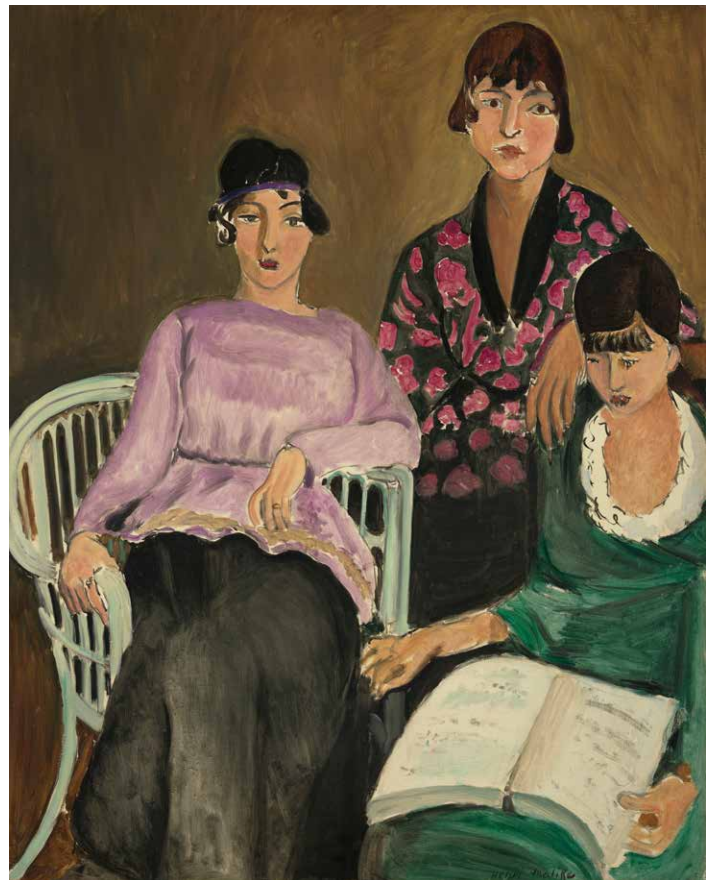
Certaines visites peuvent être menées en langue des signes, se renseigner au moment de la réservation.



Sam Szafran, *Personnage dans la végétation*, octobre 1971, PAS F X 11 (Hyde)

Photo © Jacqueline Hyde / Adagp Coll. part.

© ADAGP, Paris, 2022



Henri Matisse, *Les Trois Sœurs*, 1917, Paris, musée de l'Orangerie

Succession H. Matisse © Photo : RMN-Grand Palais

(musée de l'Orangerie) / Michel Urtado / Benoit Touchard

Sam Szafran. Obsessions d'un peintre

De la 4^e à la terminale

Visites du 3 octobre 2022 au 9 janvier 2023

Sam Szafran (1934-2019) occupe une place très singulière dans l'histoire de l'art de la seconde moitié du xx^e siècle. Il a voué son œuvre à une approche figurative et poético-onirique du réel qu'il a développée loin du monde de l'art et de ses engouements, dans le retraits de l'atelier.

Une enfance marquée par les catastrophes de la Seconde Guerre mondiale, dans une famille d'origine juive-polonaise, lui a fait préférer cette solitude, se focalisant sur sa propre existence et ses états intérieurs pour donner naissance à ses thèmes de prédilection. En autodidacte d'une curiosité inépuisable, il s'est initié au pastel puis à l'aquarelle, terrains de recherche artistique qu'il a ardemment poursuivis. Szafran met à l'épreuve le regard, en déformant et déconstruisant la perspective, dans des lieux clos, hermétiquement fermés sur eux-mêmes. Avec le temps, ceux-ci s'ouvrent, se fragmentent pour donner naissance à des visions éclatées où les espaces se conjuguent et se confrontent. Trois ans après la disparition de l'artiste, le musée de l'Orangerie met en lumière, dans la première exposition organisée par un musée français depuis deux décennies, les quelques sujets pour lui existentiels : ateliers, escaliers et feuillages.



Sam Szafran, *Lilette dans les feuillages*, 1987
Collection particulière
© ADAGP, Paris, 2022

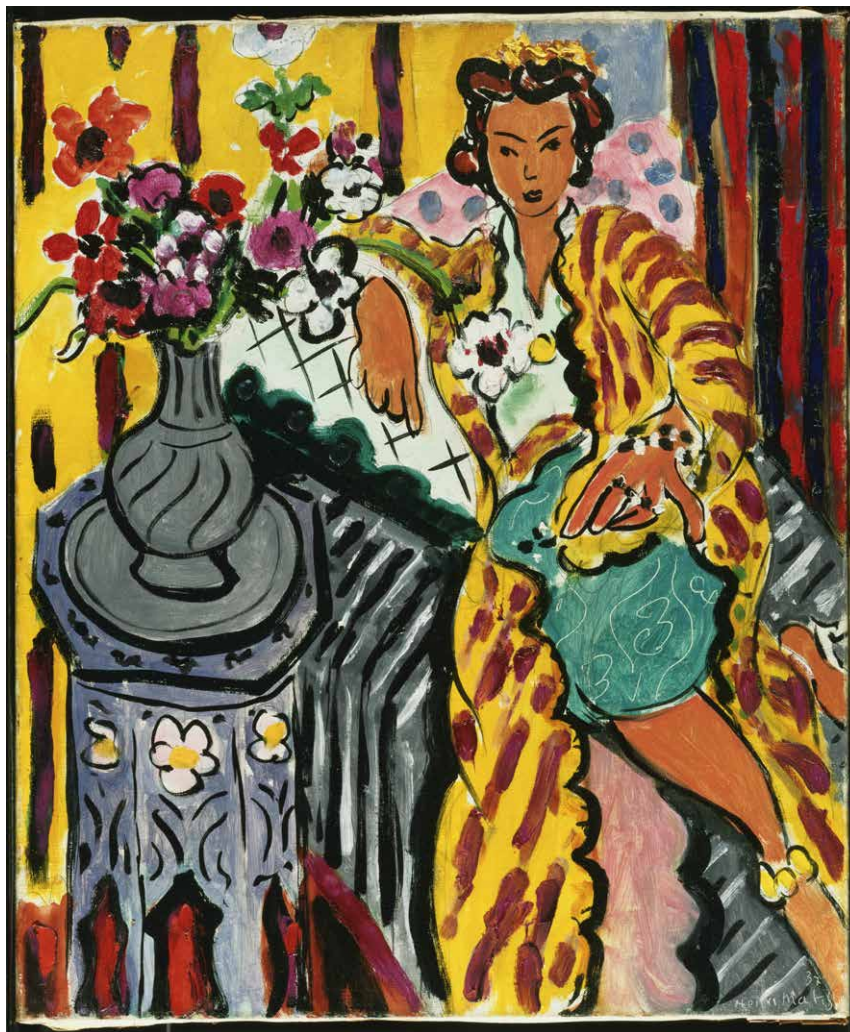
Matisse. Cahiers d'art

Le tournant des années 30

Du CP à la terminale

Visites du 6 mars au 22 mai 2023

Les années 1930 marquent un tournant dans l'œuvre d'Henri Matisse. En dépit du succès, il se lasse des intérieurs niçois et des nus alanguis. Avec l'âge et la renommée viennent les remises en question : c'est de neuf dont il a besoin, dans ses thèmes comme dans ses techniques picturales. Changeant d'échelle, il s'attaque à *La Danse*, vaste composition murale destinée à la fondation Barnes à Merion, et prend ainsi un nouveau départ, au seuil de sa soixantième année. L'activité artistique de Matisse est alors étroitement suivie par la revue d'avant-garde *Cahiers d'art*, lancée par Christian Zervos en 1926. Dans un moment d'intense recherche, l'œuvre du peintre se fait radicale et se retrouve au cœur des débats d'idées et des courants artistiques que relaient les *Cahiers*. C'est par ce prisme que l'exposition entend explorer la production du Matisse des années 1930, pour redonner toute sa portée à cette riche période de création, durant laquelle l'artiste s'impose comme une des figures majeures du modernisme international.



Henri Matisse, *Odalisque jaune*, 1937,
Philadelphie, Philadelphia Museum of Art
due to copyright, trademark or related rights.
© 2022 Succession H. Matisse / Artists Rights Society
(ARS), New York

Visites avec conférencier dans les collections

Ces visites sont menées par un conférencier des musées nationaux et s'appuient sur l'observation d'une dizaine d'œuvres autour d'un thème choisi. Les conférenciers sont libres de déterminer leur parcours de visite en fonction de l'affluence dans les salles, de l'effectif et du niveau scolaire du groupe.

Les groupes sont limités à 30 élèves maximum. Toutes les visites sont ouvertes aux classes du CP à la terminale, sauf mention spécifique d'un niveau.

Réservation obligatoire sur internet ou par courrier. Toute réservation fait l'objet d'une confirmation par email.

Informations et réservation
www.musee-orangerie.fr ou Musée de l'Orangerie
Direction des publics
Service des réservations groupes
Esplanade Valéry Giscard d'Estaing
75343 Paris cedex 07

Les visites se déroulent le lundi puis du mercredi au samedi
De 9h à 16h
Durée : 1h30
Tarif : gratuit
Certaines visites peuvent être menées en langue des signes, se renseigner au moment de la réservation.



« L'invitation au voyage »

Henri Matisse, *Odalisque à la culotte rouge*, entre 1924 et 1925, Paris, musée de l'Orangerie

Succession H. Matisse © Photo : RMN-Grand Palais (musée de l'Orangerie) / Michel Urtado / Benoit Touchard



« La collection de l'Orangerie. Aux sources de la modernité »

Marie Laurencin, *Les Biches*, 1923, Paris, musée de l'Orangerie

Foujita Foundation / ADAGP, Paris 2022 © RMN-Grand Palais (musée de l'Orangerie) / Hervé Lewandowski

Du Second Empire au XXI^e siècle : l'histoire de l'Orangerie des Tuileries Du CP à la terminale

Le bâtiment, les *Nymphéas* de Claude Monet et leur écho chez les artistes d'aujourd'hui.*

Cette visite en trois temps abordera d'abord l'architecture du bâtiment puis les salles des *Nymphéas*, enfin le contrepoint contemporain. Au rythme de deux par an, les contrepoints contemporains sont une présentation d'une ou quelques œuvres d'un artiste faisant écho au chef-d'œuvre du lieu, les *Nymphéas*. Si le dialogue entre l'œuvre de Monet et celles d'artistes contemporains est important dans votre démarche de visite, nous vous invitons à vérifier sur musee-orangerie.fr les dates des contrepoints avant d'effectuer une demande de réservation.

***Artistes contemporains invités en 2022/2023**

Du 12 octobre 2022 au 6 février 2023 :

Mickalene Thomas

De mi-mars à fin juin 2023 (dates précises, sur musee-orangerie.fr) :

Philippe Cognée

Construit en 1852, sous le Second Empire, afin d'abriter durant l'hiver les orangers décorant le jardin du palais des Tuileries, l'actuel musée de l'Orangerie a connu plusieurs campagnes de travaux visant à consolider le bâtiment et à le transformer. En 1921, il est affecté au sous-secrétariat d'État aux Beaux-Arts afin d'exposer les artistes vivants. Georges Clemenceau, alors président du Conseil, propose d'y installer le grand ensemble des *Nymphéas*, chef-d'œuvre qui ouvre de nouvelles voies annonçant le XX^e siècle et que Claude Monet a offert à l'État à la fin de la Première Guerre mondiale pour célébrer l'armistice et la paix. Il inaugure le « musée Claude Monet » en 1927, quelques mois après la mort de l'artiste. En 1966, le choix par l'État d'exposer la collection Jean Walter et Paul Guillaume, acquise en 1959 et 1963, donne son aspect définitif au « premier musée d'art français moderne » accessible au public.

Au tournant des années 1970 et 1980, le bâtiment est réorganisé autour d'un grand escalier évoquant un intérieur bourgeois, avant une rénovation, au début des années 2000, qui lui donne une allure épurée et moderniste. En 2019-2020, le choix est fait d'aménager une salle dédiée à l'art contemporain, et d'inviter des artistes de notre temps à poursuivre le dialogue avec les *Nymphéas* de Monet, œuvre fondatrice pour l'art moderne. Ces derniers réaménagements permettent de donner toute sa cohérence au lieu et à ses collections.

La collection de l'Orangerie. Aux sources de la modernité Du CP à la terminale

Adossée aux collections du musée d'Orsay, caractérisée par la tension entre modernité et figuration, et constituée de pièces remarquables de l'École de Paris (1910-1930), la prestigieuse collection du musée de l'Orangerie, marquée par l'esprit de Paul Guillaume, marchand et collectionneur d'art moderne et d'art africain et océanien, fait l'objet d'une toute nouvelle présentation dans des espaces rénovés en 2020.

La visite s'ouvre sur les grands formats des Modernes – Picasso, le Douanier Rousseau, Derain, Modigliani, Matisse... – présentés dans une galerie selon la vision du poète Guillaume Apollinaire. Le parcours se poursuit dans les salles monographiques offrant une vision renouvelée et plus rapprochée du dernier Renoir, de Cézanne et Soutine, entre autres. Enfin, le dépôt exceptionnel d'un ensemble de sculptures d'Afrique et d'Océanie par le musée du quai Branly – Jacques Chirac, ainsi que des dessins et archives, permettent une découverte complète d'un pan unique de l'histoire de l'art parisien des années 1920.

Le portrait de Renoir à Soutine Du CP à la terminale

L'art du portrait de la fin du XIX^e siècle jusqu'aux années 1930 est marqué par une tension constante entre tradition et modernité tel le portrait *Jeunes filles au piano* de Renoir. Portraits individualisés, selon la tradition, et visant, au-delà de la ressemblance, à une analyse psychologique, chez Derain ; variété des attitudes, libertés prises avec la perspective, sinuosité de la ligne chez Matisse ; géométrisation des volumes et dissymétrie des traits qui caractérisent les portraits de Modigliani. Sans oublier les figures statiques et monumentales de Picasso, ni celles de Cézanne qui caractérise d'autant moins ses modèles qu'ils lui sont familiers. Le parcours permet la découverte d'une grande variété de portraits, posés par des modèles souvent anonymes, mais aussi quelquefois illustres tels Guillaume Apollinaire, Paul Guillaume et Coco Chanel.

Comment Wang Fô fut sauvé des eaux. Visite contée autour des *Nymphéas* de Claude Monet Du CP au CM2

Conçue d'après une nouvelle de Marguerite Yourcenar, cette visite permet de découvrir autrement l'univers poétique des *Nymphéas*, une création unique en son genre. Un premier temps de la visite sera consacré à préparer les élèves à l'écoute et à la contemplation. Puis, l'approche par le conte les amène à observer attentivement cet ensemble de panneaux décoratifs qui occupa Claude Monet pendant près de vingt ans, à la fin de sa vie, et à se questionner sur le sens profond que le père de l'impressionnisme voulut donner à ses *Nymphéas* : comment faire un tableau ? À quel moment est-il fini ? Qu'est-ce que la réalité ?

Art et littérature Du CP à la terminale

*Je t'écris de dessous la tente
Tandis que se meurt ce jour d'été
Où floraison éblouissante
Dans le ciel à peine bleuté
Une canonnade éclatante
Se fane avant d'avoir été*
Guillaume Apollinaire, « Carte postale »
1915, Calligrammes

Au tournant des ^{xix}e et ^{xx}e siècles, les liens d'amitié, d'influence et de connivence entre écrivains et artistes restent importants. En grande partie constituée sous le regard du poète Guillaume Apollinaire, la collection de l'Orangerie permet de convoquer des textes de Victor Hugo, de Gérard de Nerval, de Charles Baudelaire, d'Émile Verhaeren, d'Alfred Jarry, de Marcel Proust, d'André Breton et même de la comtesse de Ségur. Parce que ces « aventuriers de l'art moderne », tels que les appelle l'auteur Dan Frank, fascinent encore le monde littéraire aujourd'hui, des textes actuels seront lus au cours de la visite : ceux de Jean-Bernard Pouy dont les mots résonnent avec les paysages de la banlieue parisienne vus par le Douanier Rousseau, d'Olivier Renault parlant de la vie de Chaïm Soutine, et de Maylis de Kerangal, entre autres.

L'invitation au voyage Du CP au CM2 Cosmopolitisme et arts extra-européens De la 6^e à la terminale

Au début du ^{xx}e siècle, Paris est une capitale cosmopolite qui attire de nombreux artistes étrangers. La multiplicité des sources (en particulier les arts africains et océaniques) et des références (notamment l'Orient ou le Japon) font de la production artistique de cette époque l'une des plus ouvertes sur le monde, et en ce sens, l'une des plus novatrices. Présenté dans une salle spécialement aménagée en 2020, un dépôt du musée du quai Branly – Jacques Chirac d'une douzaine d'œuvres extra-occidentales, anciennement collection Paul Guillaume, vient enrichir les œuvres de la collection de l'Orangerie. Ainsi, des *Nymphéas* de Monet à Matisse, Picasso et Modigliani – associé à l'École de Paris –, entre autres, cette visite invite à comprendre les influences diverses qui se font jour chez ces artistes, et à réfléchir aux réalités variées que recouvre l'idée d'un cosmopolitisme artistique.

Formation des enseignants

Le programme de formations des musées d'Orsay et de l'Orangerie s'adresse aux **professeurs des écoles, des collèges et des lycées**. Par nature pluridisciplinaire, il aborde, grâce aux collections et expositions des deux musées, la création artistique depuis 1848 jusqu'aux années 1940 et trouve également un prolongement dans la création contemporaine à l'occasion d'événements spécifiques. La grande diversité des mouvements artistiques représentés et la variété des processus de production et des moyens plastiques mis en œuvre par les artistes, ouvrent le champ d'une réflexion sur la représentation du réel, de la figuration et de l'abstraction, de la rupture et de la modernité.

Les séances sont organisées les **mercredis après-midi**, en lien avec les **délégations académiques aux arts et à la culture (DAAC)**, les directions

des services départementaux de l'Éducation nationale (DSDEN), les **Instituts nationaux supérieurs du professorat et de l'éducation (INSPÉ)**. Des sessions spécifiques peuvent être aussi organisées les autres jours, notamment dans le cadre des plans académiques de formation (PAF).

L'inscription d'un groupe d'enseignants se fait par l'intermédiaire des DAAC, DSDEN, coordonnateurs REP, INSPÉ, chefs d'établissements du secondaire ou directeurs d'écoles. **Aucune inscription individuelle n'est enregistrée par les musées d'Orsay et de l'Orangerie.**

Public concerné

Enseignants en poste ou en formation initiale.

Groupe constitué de **15 participants au minimum** et de **25 au maximum**, titulaires du Pass Éducation ou d'un titre professionnel équivalent exigé.

Dates et horaires

Les formations pourront vous être proposées certains **mercredis après-midi**, à **14h45** (sauf mention particulière).

Durée : 2h

Réservation

formation.enseignant@musee-orsay.fr
Contact réservé aux responsables DAAC, DSDEN, INSPÉ et chefs d'établissements scolaires intéressés

Informations à communiquer aux participants

Rendez-vous à **14h45** à l'accueil extérieur, devant le musée de l'Orangerie. Présentation d'un **Pass Éducation**, ou d'un titre professionnel équivalent, exigée.

Programme détaillé sur www.musee-orangerie.fr



« Collection permanente »

Auguste Renoir, *Claude Renoir, jouant*, vers 1905, Paris, musée de l'Orangerie

© RMN-Grand Palais (musée de l'Orangerie) / DR



« Collection permanente »

Chaïm Soutine, *Enfant de chœur*, entre 1927 et 1928, Paris, musée de l'Orangerie

© RMN-Grand Palais (musée de l'Orangerie) / DR

Formations dans les expositions temporaires

Sam Szafran

Du 28 septembre 2022
au 16 janvier 2023

Objectif : découvrir l'œuvre singulière de Sam Szafran (1934-2019) développée dans la seconde moitié du xx^e siècle. Explorant la figuration, en ne cessant d'expérimenter autour de thèmes issus de son environnement quotidien – ateliers, escaliers, feuillages –, l'artiste se forme au pastel ou à l'aquarelle en autodidacte. Son approche poétique et onirique du réel, concentrée sur des espaces clos ou hermétiques, le conduit à les éclater et à mettre à l'épreuve notre regard, en jouant et déformant les perspectives.

Matisse. *Cahiers d'art* Le tournant des années 30

Du 27 février au 29 mai 2023

Objectif : découvrir l'œuvre de Matisse durant les années 1930, décennie cruciale où il opère une rupture avec son travail précédent. Le recours aux feuilles gouachées colorées, à des photographies d'états qui lui permettent de faire évoluer ses compositions et l'application d'une plus grande stylisation du dessin en sont les marqueurs. La revue *Cahiers d'art*, fondée en 1926 par Christian Zervos, célèbre son œuvre et ces évolutions.

Formations dans les collections permanentes

La collection de l'Orangerie. Aux sources de la modernité

Objectif : découvrir le nouvel accrochage des collections dans un parcours revisité. Appréhender à travers une sélection d'œuvres la façon dont les artistes ont interrogé la figuration au début du xx^e siècle et quelles furent leurs références pour développer un art « moderne » – de l'art extra-européen aux maîtres impressionnistes, Renoir et Cézanne.

Préparation des visites libres

Les enseignants souhaitant réserver une **visite libre (sans conférencier)** sont invités à les préparer en utilisant les **ressources disponibles sur le site internet** : www.musee-orangerie.fr rubrique « Visite » puis « Scolaires ». La réservation d'un créneau de visite est toutefois obligatoire.

Informations et réservation
www.musee-orangerie.fr ou
Musée de l'Orangerie
Direction des publics
Service des réservations groupes
Esplanade Valéry Giscard d'Estaing
75343 Paris cedex 07

**Les visites se déroulent le lundi
puis du mercredi au samedi**
De 9h à 16h
Durée : 1h30
Tarif : gratuit



Anonyme, *Claude Monet devant sa maison à Giverny, 1921*,
Paris, musée d'Orsay

© Musée d'Orsay, Dist. RMN-Grand Palais / Patrice Schmidt

Dossiers thématiques

Deux dossiers thématiques portant sur la collection sont téléchargeables. Ils sont destinés aux enseignants des écoles, collèges, lycées afin qu'ils puissent mener une visite autonome en disposant des repères nécessaires pour que leur visite soit la plus complète possible ou pour sensibiliser préalablement leurs élèves à une visite proposée par le musée de l'Orangerie.

Les *Nymphéas* de Claude Monet Du CP à la terminale

La première partie du dossier fixe le cadre historique et artistique de création des *Nymphéas* et permet de mettre en place un projet pédagogique. La seconde donne des éléments concrets d'analyse de l'œuvre.

La collection de l'Orangerie. Aux sources de la modernité Du CP à la terminale

La première partie du dossier porte sur la nouvelle présentation de la collection de l'Orangerie, intitulée « Les Arts à Paris ». La deuxième questionne les œuvres de cette collection sous trois angles : leur place dans le débat tradition / modernité ; la présence d'objets d'art africain et leur dialogue avec les œuvres de l'art moderne occidental ; les conséquences de la Première Guerre mondiale sur les avant-gardes. La dernière partie du dossier ouvre des pistes d'exploitation pédagogiques et suggère un parcours thématique par niveau pour découvrir cette collection en autonomie avec une classe.

Vidéos et films courts autour des œuvres de l'Orangerie

Une œuvre, un regard

Ces courts films donnent la parole à des figures contemporaines : philosophes, musiciens, comédiens, metteurs en scène, designers... sur une œuvre de leur choix de la collection du musée de l'Orangerie.

L'Orangerie en mouvements :

« L'École de Paris »

Ce film court (4 minutes environ) est réalisé à l'intention des élèves (à partir de 10 ans) et disponible dans la rubrique « galerie vidéo » du site.

Commentaires développés

Pour préparer une visite, ou travailler à distance en classe, à la rubrique « Collection », le site internet du musée de l'Orangerie propose également des **commentaires développés**.

Les *Nymphéas* de Claude Monet

- L'histoire du cycle des *Nymphéas* ;
- L'ensemble de l'Orangerie.

La collection de l'Orangerie

- Son histoire ;
- L'ensemble des œuvres de la collection ;
- Les biographies des artistes de la collection (Monet, Cézanne, Derain, Gauguin, Sisley, Matisse, Modigliani, Picasso, Renoir, Soutine, Utrillo, le Douanier Rousseau, Van Dongen et Laurencin) ;
- Paul Guillaume et l'art africain ;
- La salle dédiée à l'art extra-occidental.

Histoire

- Le bâtiment du Second Empire aux *Nymphéas* ;
- L'installation des *Nymphéas* ;
- Les grandes expositions des années 1930 aux années 1950 ;
- L'acquisition de la collection Jean Walter et Paul Guillaume ;
- 2000-2006 : un nouveau musée ;
- Septembre 2020 : nouvelle présentation de la collection ;
- Chronologie.

Informations pratiques

Musée de l'Orangerie

Jardin des Tuileries
Place de la Concorde
75001 Paris
Tél. : 01 44 50 43 00
www.musee-orangerie.fr

Accès au musée

Ouvert de 9h à 18h
Dernier accès : 17h15
Fermé le mardi
Métro : lignes 1, 8, 12, station Concorde
Bus : 24, 42, 52, 72, 73, 84, 94
Parcs de stationnement :
- Place de la Concorde (angle avenue Gabriel et place de la Concorde);
- Tuileries (38, rue du Mont Thabor);
- Pyramides (15, rue des Pyramides);
- Carrousel du Louvre (accès par l'avenue du Général Lemonnier).

Accueil des groupes scolaires

Le lundi, puis du mercredi au samedi de 9h à 16h.

Droit d'entrée

Pour les groupes scolaires de l'enseignement primaire et secondaire ayant réservé et pour tous les enseignants munis du Pass Éducation :
- **gratuité du droit d'entrée** (collections et expositions);
- **gratuité de toutes les activités éducatives**: visites avec conférencier et formations des enseignants.

Effectif des groupes

Limité à 30 élèves par classe, avec un nombre d'accompagnateurs fixé à :

- 1 accompagnateur pour huit élèves pour les classes de maternelle;
- 1 accompagnateur pour dix élèves pour les classes des écoles élémentaires et du collège;
- 1 accompagnateur pour quinze élèves pour les classes de lycée.

Informations (visites avec conférencier, visites autonomes, visites accessibilité)

www.musee-orangerie.fr
ou
Musée de l'Orangerie
Direction des publics
Service des réservations groupes
Esplanade Valéry Giscard d'Estaing
75343 Paris cedex 07

Réservations

Les réservations se font uniquement via notre formulaire de réservation sur www.musee-orangerie.fr

Nous vous remercions de consulter régulièrement notre site pour connaître les dates d'ouverture des réservations.

Visites avec conférencier et visites autonomes

Réservation obligatoire à partir de 7 personnes par courrier ou sur notre formulaire en ligne. Lorsque votre demande de réservation est acceptée, elle fait alors l'objet d'une **confirmation écrite (« option de visite) à accepter par retour d'email, puis de l'envoi à J-7 d'un « e-billet »** à présenter pour l'accès au musée le jour de la visite.

Règlement de visite

Droit de parole: seuls les conférenciers nationaux, les guides-conférenciers titulaires d'une carte professionnelle, les enseignants avec leur classe et les conservateurs sont autorisés à prendre la parole dans le musée, sur présentation d'un justificatif.

Lorsque vous réservez une **visite autonome**, la forte affluence dans les salles, les contraintes de sécurité et le confort des autres visiteurs n'autorisent **pas d'autre forme d'activité avec votre classe que la visite commentée conduite par un enseignant ou tout intervenant extérieur au musée.**

Seuls les projets menés dans le cadre d'un partenariat avec le service éducatif du musée, et encadrés par ses intervenants (conférencier ou plasticien) dans des conditions adaptées, peuvent faire l'objet d'activités plus spécifiques.

Visites Accessibilité

Gratuites pour les groupes. L'ensemble du parcours du musée est accessible aux personnes en fauteuil roulant.

Les visites peuvent être adaptées aux besoins spécifiques des élèves :
- visites en lecture labiale ou en Langue des Signes Française (par un conférencier sourd);
- visites adaptées aux élèves en situation de handicap mental ou psychique;
- visites descriptives ou tactiles pour les élèves mal ou non-voyants. Dans le cas d'une réservation de visite adaptée, merci de nous fournir un maximum de détails quant aux besoins particuliers des élèves, afin que nous puissions préparer au mieux votre venue.

Vestiaires

Des consignes sont à la disposition des groupes. Parapluies et petits sacs à dos doivent y être impérativement déposés. **Dans le cadre du plan vigipirate, aucun bagage ni objet volumineux n'est accepté à l'entrée du musée.**

Restauration

En dehors du café de l'Orangerie, **manger et boire à l'intérieur du musée n'est pas autorisé.**